

2015 CORPORATE SOCIAL RESPONSIBILITY REPORT

企业社会责任报告

凝心促改革 聚力谋发展



CORPORATE SOCIAL
RESPONSIBILITY REPORT 2015
企业社会责任报告

凝心促改革 聚力谋发展



凝心聚力促改革
聚力谋发展

目录

CONTENTS

与时俱进 开拓创新

董事长面对面	4
走进新兴际华	6
企业简介	6
你身边的新兴际华	10

深化管理改革	14
强化科技创新	18
优化产业布局	19

统筹兼顾 协调并进

军民融合促发展	24
质量提升强品牌	28

关爱环境 践行绿色

建构环境管理机制	34
打造环境友好企业	36

昂扬向前 积极开放

优化战略布局	42
提供优质服务	43
争做企业公民	45

互利同好 共享和谐

携手合作伙伴	48
关爱企业员工	49
投身社区建设	57

责任管理	60
社会责任治理	60
社会责任沟通	61
关键议题梳理	62
未来展望	63

附录	64
关于本报告	64
责任荣誉	65
关键绩效	65
指标索引	69
评级报告	70
意见反馈	71



新兴际华集团董事长 党委书记

刘明忠

董事长 面对面

Q1： 新兴际华在“十三五”规划的新格局下，有怎样的发展目标？

“十三五”规划将是中国经济进入新常态后的第一个五年规划。在这样重要的时期，新兴际华集团将积极适应新常态，坚持以“四个全面”战略布局为统领，以“五大发展”理念为指引，以提高发展质量和效益为中心，以战略规划引领发展方向，以有效投资优化结构布局，着力推进深化改革、创新驱动、国际化经营、依法治企、军民融合以及“新兴”、“际华”品牌建设，实现“做强做优做大、世界一流强企”的发展目标。

Q2： 面对国企改革的新环境和新挑战，新兴际华是如何应对的？

2015年是新兴际华集团启动国资委“四项改革”试点以来的一年，新兴际华集团作为首批试点企业之一，按照国资委关于中央企业董事会职权改革试点要求，率先完成由集团董事会市场化选聘总经理工作，积极把握董事会职权试点机遇，深化体制机制市场化改革，建立规范的公司治理结构和科学的集团管控模式，不断完善集团总部和各级企业董事会的功能和职权，建立以一个聘书、二个制度、一个责任书为主的职业经理人管理体系，努力完善“能进能出、能上能下、能增能减”的契约化改革，推动全员市场化管理。

Q3： 作为以打造国际一流企业为目标的新兴际华，如何响应“一带一路”的战略构想？

“一带一路”是习近平总书记提出的伟大战略构想，承载着丝绸之路沿途各国发展繁荣的梦想，赋予古老丝绸之路以崭新的时代内涵。

新兴际华集团积极响应党中央、国务院和国资委的部署，抢抓机遇，大力度“走出去”、高水平“引进来”，以国内配置资源为主的发展模式向基于全球配置资源的国际化发展模式转型。我们利用国际国内两个市场、两种资源、两类规则、两个金融平台，大力实施“走出去”战略，参与国际分工、实现资源配置和市场布局的全球化，积极推进“一带一路”、周边“互联互通”、非洲“三网一化”等战略，推进国际产能和装备制造合作。当前，集团足迹遍及亚、非、欧的十余个国家，业务涵盖装备出口、矿产加工、纺织服装、商贸地产等多元领域，国际化经营能力稳步提升。

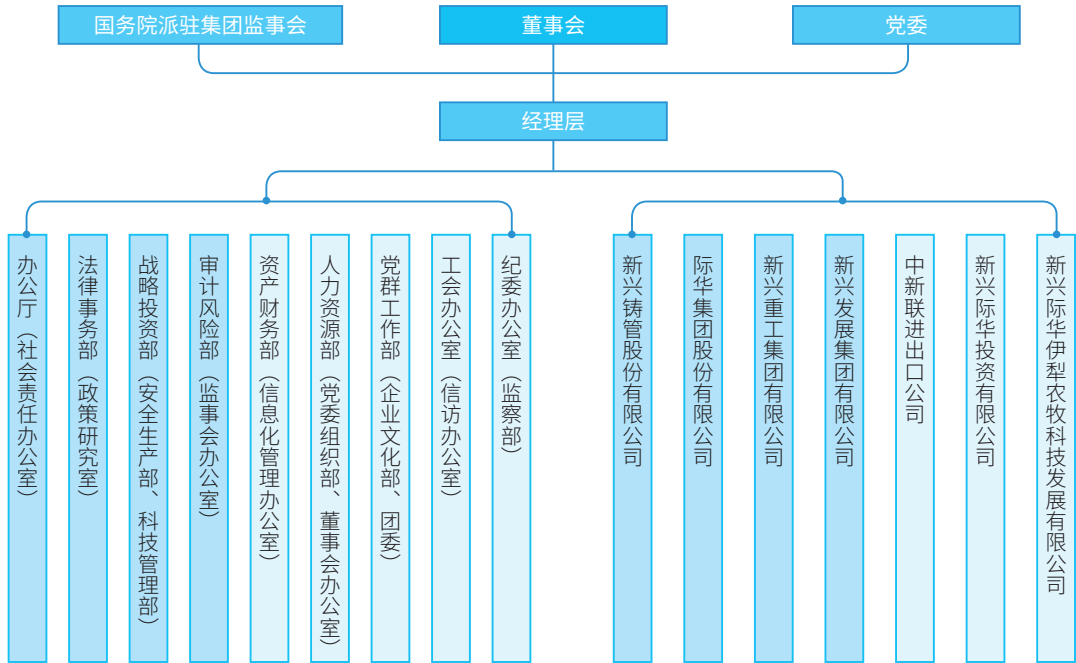
走进新兴际华

○ 企业简介

新兴际华集团有限公司，为国务院国资委监管的中央企业，是集资产管理、资本运营和生产经营于一体的大型国有独资公司，世界 500 强企业（2015 年第 344 位）。集团主营业务板块包括金属冶炼及加工、纺织服装、专用设备制造、商贸物流和现代化农业，新兴际华集团是目前综合实力和水平位居世界前茅、产销量居于世界首位的球墨铸管生产研发基地，是国内最大的钢格板和后勤军需品、职业装、职业鞋靴、高端纺织品生产研发基地，是拥有军需装备出口权的外军军需品市场的主要采购、加工基地，是国内天然气非管网运输的行业领先者，是国家应急救援产业技术创新战略联盟的组织者，是国家级创新型企业；拥有国家级企业技术中心、军需品检测中心和企业博士后工作站；拥有“新兴”、“际华”、“JH1912”、“际华皇家”、“强人”、“福龙”等十几个中国著名品牌和驰名商标，2015 年，“新兴”和“际华”品牌双双跻身亚洲品牌 500 强。



◆ 组织结构



◆ 企业品牌

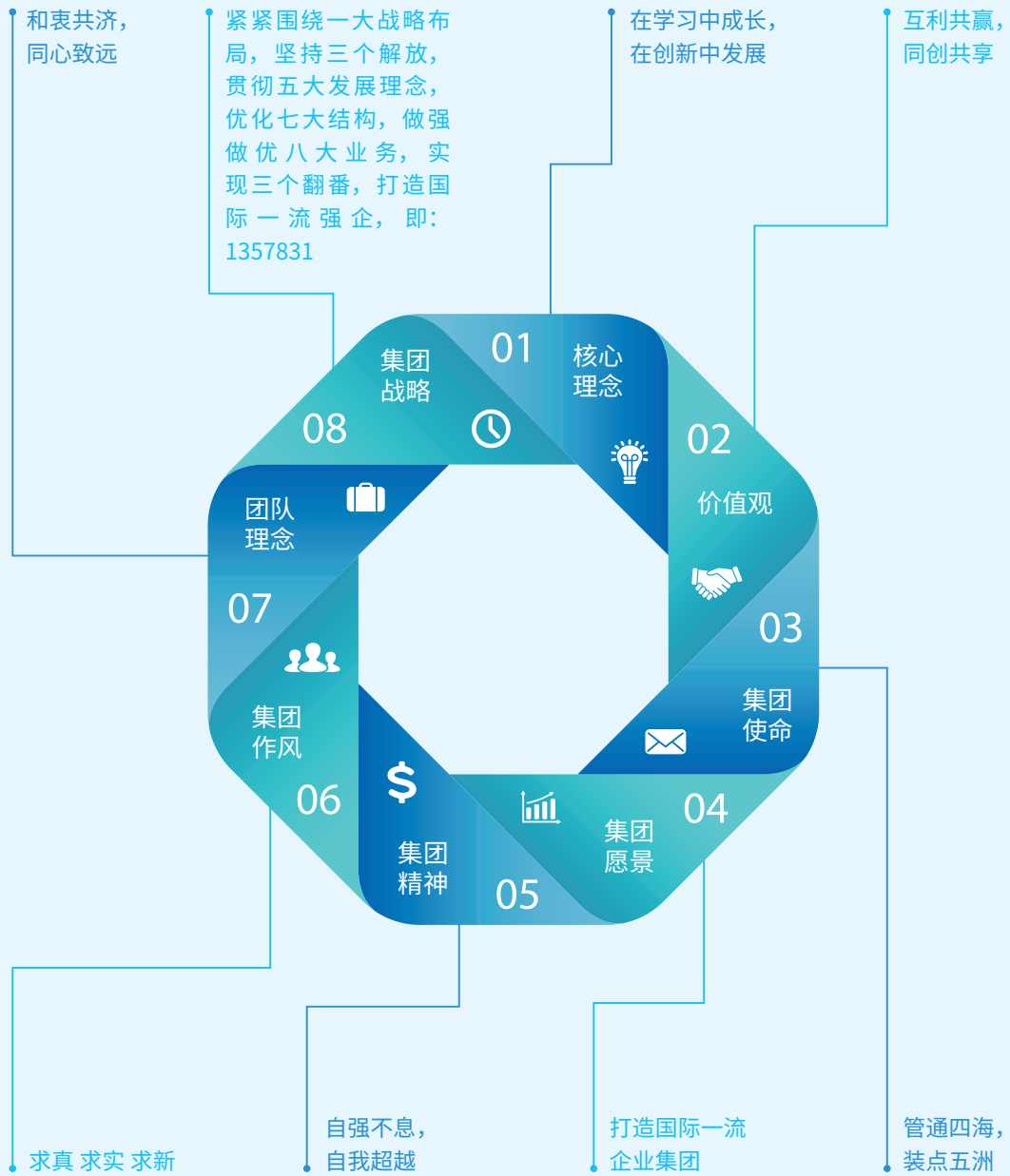


集团标志由原司徽演变而来，整体为体现集团英文简称“Xinxing Cathay International Group”首字母“X”的象形图形。整体图形紧凑、平稳、和谐统一，体现集团和谐奋进的追求。整体构型“X”表示新兴，内镶的“I”是International的简写，代表“际华”，体现打造国际一流企业集团的追求。

标志中，蓝色代表科技，与集团倡导的“在创新中发展”一致；红色代表激情，与集团倡导的“自强不息，自我超越”一致。蓝色反映了比肩国际一流企业的志向；红色体现了塑造中央企业的风采。

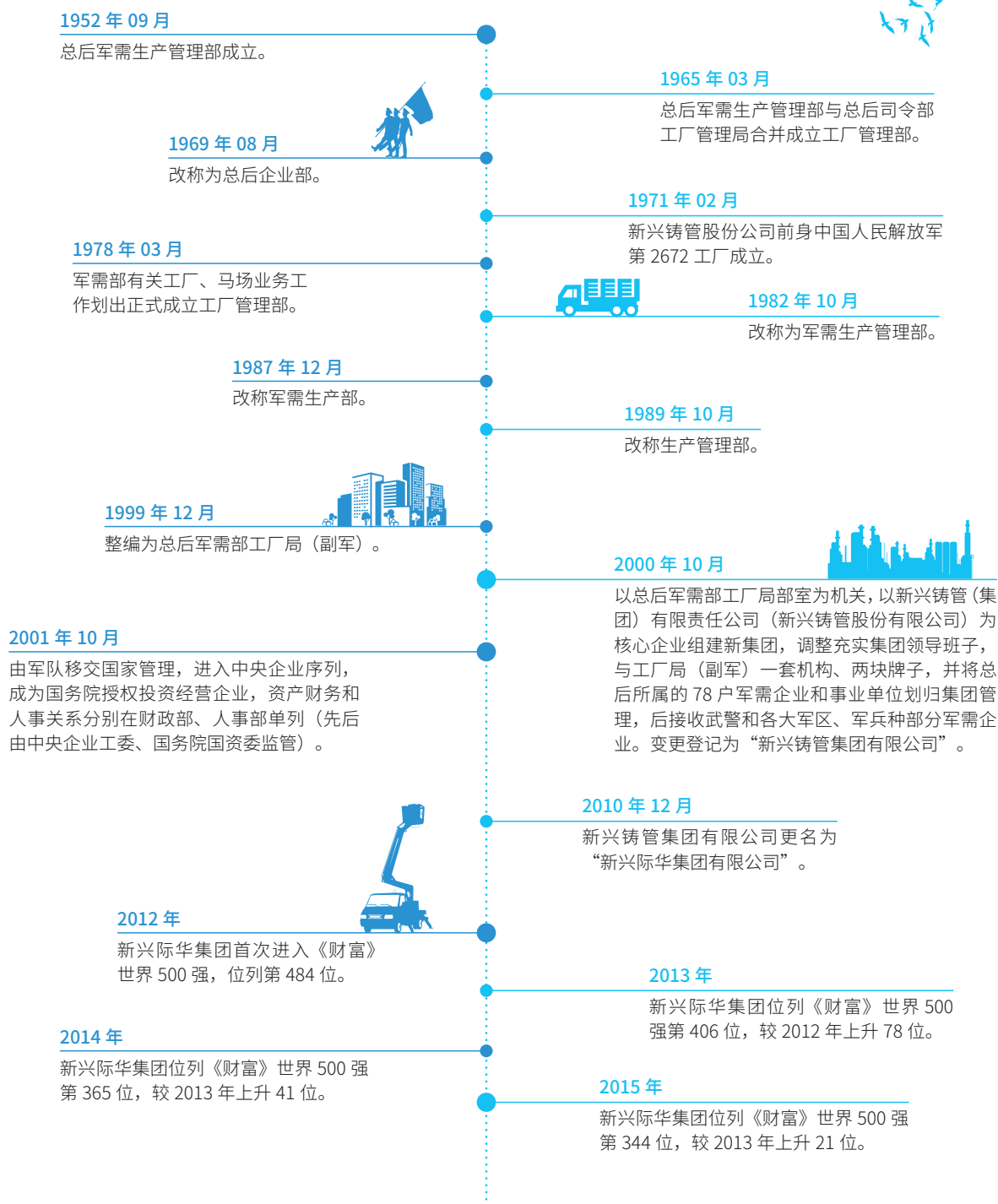


◆ 企业文化



◆ 发展历程

新兴际华集团有限公司由解放军总后勤部原生产部（正军）及所辖军需企事业单位整编重组脱钩而来。总后生产部成立于1950年6月，为中国人民解放军较早的二级部之一，是全军各类生产经营和军队企业人、财、物等工作的主管部门；管理的70多户生产企业历史最早可追溯于北洋政府时代，其中，3516厂的前身精益皮革厂创立于1911年，已有百年历史。核心企业新兴铸管（集团）有限责任公司（新兴铸管股份有限公司）的前身为中国人民解放军铁道兵2672工程指挥部（正师），成立于1971年，1997年在深交所上市。



你身边的新兴际华

主要产品

新兴铸管、新兴铸件、新兴格板、新兴钢材、新兴复合管等。

为人民安全饮水工程保驾护航

新兴铸管离心球墨铸铁管秉承低碳、环保的理念，从原材料采购、工艺设计到生产废弃物回收利用均采用先进技术。产品通过 ISO9001 质量管理体系英国劳氏认证和 ISO14001 环境管理体系认证，拥有良好的防腐性能、水力性能和高等级抗压强度，使用寿命长。

2015 年公司中标新疆建设兵团第八师“十二五”农村饮水安全改造重点项目，项目施工线路区域土壤环境复杂，对饮用水管材性能和质量要求高。新兴际华结合国内外典型成功供水工程案例经验，从安全、环保、质量三大指标上反复论证，确保安全供水 100% 的可靠性。



球墨铸铁管

全球最大的球墨铸管研发生产基地，国内最大的钢格板、钢塑复合管研发生产基地。

冶金铸造

三军亮相扬国威

作为中国最大、历史最悠久的军需轻工企业，新兴际华承担着约 70% 的军需被装产品生产任务，其中生产供应 80% 以上的 07 式军服和 100% 的三军仪仗队、军乐团、文工团礼服、驻港澳部队军服及新中国历次阅兵服。2015 年 9 月 3 日，抗战胜利 70 周年暨反法西斯战争胜利阅兵式现场，我三军威武之师迈着铿锵有力的步伐，展示了人民军队在强军目标引领下的威武之姿和蓬勃之势。在扬国威壮军威的方队背后，新兴际华作为军队最强最大的军需品生产保障基地，承揽了本次阅兵服装和鞋靴的大部分着装任务，从外形挺括的服装、透气舒适的鞋靴到金黄的绶带、图案丰富的臂章，体现了际华集团高超精湛的纺织技术。

轻工纺织

中国军队、武警部队军需被装产品最主要生产保障基地，国内统一着装部门和行业以及其他职业装着装单位的主要生产供应商，国际军需品市场主要销售、加工基地。

主要产品

军队、武警后勤装备，行业类制服，功能性服装，职业鞋靴，纺织印染品，装具，医药，环保滤材等。



抗战胜利 70 周年阅兵



柴油—天然气
双燃料重卡

智能化轻型高机
动应急救援装备

中国应急救援联盟发起单位，中国领先的新能源装备、应急救援装备、冶金设备制造商，中国第一台推土机制造者。



装备制造

主要产品

柴油—天然气双燃料重卡，世界最大长管拖车，消防车辆，中型、轻型高机动应急救援装备，推土机。

从源头入手，与雾霾抗争到底

机动车排放的尾气是空气最大的单一污染源，占雾霾污染细颗粒物的 22% 左右。其中柴油汽车尾气排放量又占机动车总排放量的 70% 以上。解决柴油汽车的尾气污染问题对治理雾霾有直接效果。新兴际华“双燃料重卡”排放的尾气中颗粒物可降低 73%，碳化合物可降低 25%，氮氧化物可降低 26%。按照每辆重型卡车每年行驶 15 万公里计算，如果推广采用双燃料提供动力，每年可减少碳排放量 3.3 亿吨。



商贸物流

商贸物流、房屋租赁、建筑工程、宾馆经营及配套服务、物业管理、铜冶炼及加工。

立足高端，以品质服务客户

北京财富中心是新兴际华集团利用自有土地开发的包含超 5A 级写字楼、高端公寓、商场、酒店等高端业态的商业综合体。集团物业管理团队从客户出发，立足高端，不断为大厦内租户及管理区居民提供便捷、优质的办公、商业和生活环境，引领现代化高品质生活。

主要项目

北京财富中心、广州中华广场、上海大紫金城。



位于北京 CBD 的财富中心



与时俱进 开拓创新



在五大发展理念中，创新发展居于首要位置，是引领发展的第一动力。新兴际华一直以来以“在学习中成长，在创新中发展”为集团的经营理念，坚持创新发展，把创新摆在集团发展全局的核心位置，不断推进管理创新、科技创新、产业创新，为公司更好发展注入新动力。

深化管理改革

加强企业管理，推动管理创新，是促进企业改革发展的重要基础和保障。2015年，新兴际华集团大力提高企业现代化管理水平，完善公司法务管理，开展党风廉政建设和反腐败工作，深化风险管理，切实推进国资委职权试点工作，管理改革工作成果显著。

○ 公司治理严守央企标准

◆ 守法合规

2015年，集团按照“建立机制、发挥作用、完善提高”的总体思路落实法制工作，修订完善《法律事务管理制度》、《合同管理办法》、《法律纠纷案件管理办法》、《法律事务机构与法律顾问管理办法》等法律管理制度，重要决策和经济合同法律审核率100%。集团总部及重要子企业全部设立专职总法律顾问，总法律顾问专职化率和持证上岗率达到100%。集团积极拓宽法制宣传教育渠道，深入开展普法宣传活动，以普法宣传、知识竞赛、专题讲座等形式加强合规文化建设，提高依法治企能力。2015年，公司共召开守法合规培训150余次，实现守法合规培训覆盖率100%。



集团召开 2015 年法制工作会议

公司共召开守法合规培训

150 余次

实现守法合规培训覆盖率

100%

◆ 反腐倡廉

2015年集团立足实际、结合形式深入推进党风廉政建设和反腐败工作，修订完善《落实党风廉政建设党委主体责任和纪委监督责任的意见》和《党风廉政建设层级手册》。为进一步加强监督执纪问责力度，集团纪委制订落实“两个责任”实施办法及考核办法，与各二级公司党委书记，各级党委、纪委层层签订《党建和党风廉政建设责任书》。2015年举办纪检监察培训班，超过100名所属企业的纪委书记和纪检干部参加。同时，配发《集团公司纪检监察干部工作实务手册》，指导基层企业规范开展纪检监察工作。集团积极探索创新纪检监察工作，高度重视廉洁文化建设，积极营造风清气正的良好氛围，为企业改革发展保驾护航。



签署廉政责任书



纪委编印廉政书籍



集团开展“三严三实”专题培训

根据党中央、国资委党委和集团党委“三严三实”专题教育工作座谈会的工作部署，2015年5月22日，集团公司董事长、党委书记刘明忠以“三严三实反四风 强二进三创一流”为题讲授“三严三实”专题教育第一堂党课，集团党委常委张同波部署专题教育工作，其他集团领导分别在主分会场听课学习。



全体党员一起深入学习“三严三实”的重大意义和丰富内涵，探讨“不严不实”的具体表现和严重危害，规划了“三严三实”的实践计划和行动措施，展现了集团在推进党的思想政治建设和作风建设方面的实践成果。

◆ 风险防控

为进一步适应发展经营的需要，集团落实国资委颁布的《中央企业全面风险管理指引》、五部委颁布的《企业内部控制基本规范》及配套指引关于防范风险、规范管理的要求，逐步构建内部控制体系。2015年，集团开展2次风险管理培训，培训覆盖率达100%，进一步深化风险管理工作。



落实风险管控工作

天津华津制药厂（3526工厂）始建于1938年，拥有近七十年的历史，是中国最早的现代化综合性制药企业之一。在初步形成内控体系后，管理层发现制度流程在执行落地上存在错位，使得风险管控工作难以贯彻落实到具体业务当中。

为此，3526工厂引入企业风险管控系统。在集团和3526管理层的支持和带领下，通过对3526工厂内控流程的分析，找到企业运营过程中的主要风险和管控目标，通过风险管控系统使管控措施切实落地，实现全面建立以风险管理为导向的内部控制管理体系为目标，将风险管控系统与企业信息化协同管理，全面提高企业管理水平。



○ 改革新风响应国家号召

2015年集团公司以入选国资委首批职权试点单位为契机，采取“党组织推荐、董事会选择、市场化选聘、契约化管理”的办法，在央企中率先完成由集团董事会市场化选聘总经理工作，并积极推进“能进能出、能上能下、能增能减”契约化改革，不断完善“强激励、硬约束”的业绩考核与薪酬管理机制。

此外，集团公司结合“225”管理创新体系，推动集团公司进一步解放思想、解放和发展生产力、解放和增强活力，进一步增强企业控制力、影响力和抗风险能力，进一步激发各级经营管理者的积极性和创造性。



加大改革力度 增强企业活力

为贯彻落实党的十八届三中全会精神，新兴际华作为中央企业董事会行使高级管理人员选聘、业绩考核和薪酬管理职权试点。在国资委的指导下，集团公司聘请相关专业机构及其他央企负责人，综合考评团队，董事会选聘总经理实施办法，总经理聘用合同书和总经理劳动合同，完善业绩考核办法和薪酬管理办法，积极探索市场化选聘机制，完成了历时三个多月的选聘。2015年10月15日，董事长、党委书记刘明忠代表董事会宣布聘任杨彬为集团公司总经理，与之签订《总经理聘用合同书》并颁发聘书。



此外，集团层面完成董事会规范化建设的基础上，主动把国资委倡导的董事会制度模式延伸到所属二级、三级子公司的建设上，完成二级公司产权多元化改造和三级企业由工厂向公司制的转变，实现合理授权和分权，层层建立法人治理结构，使出资人层层到位，形成了三级治理的集团管控体系。

“国资委把总经理的选聘权真正给董事会了，总经理是我们自己选的，如果干不好，没办法跟国资委、跟企业、跟职工交代的；董事会必须进一步增强责任感、危机感、使命感，切实履行好科学民主决策，并督导、支持经理层抓好战略推进、项目落地、预算落实、风险防范和改革创新等工作，真正对出资人负起责任来。”

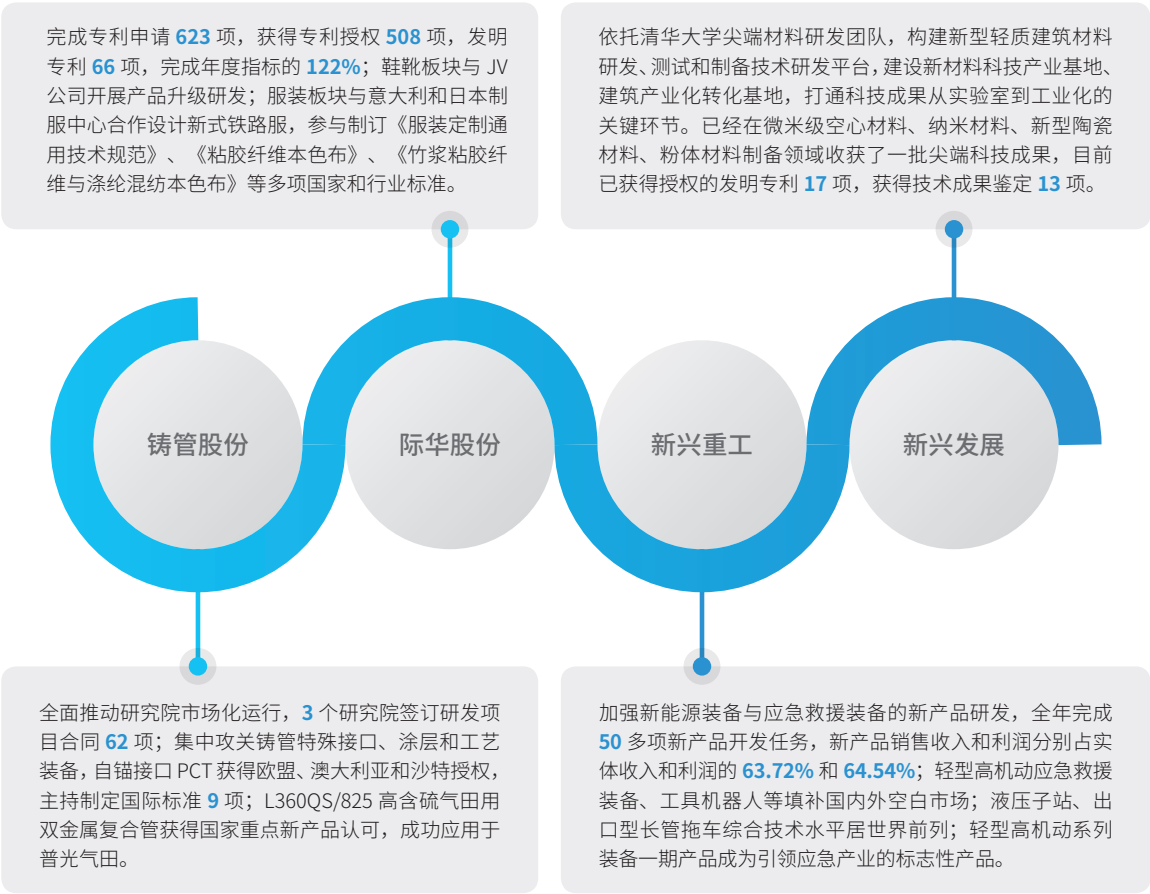
——新兴际华董事会

“此举意义重大，企业经营层是采用任命制还是董事会选聘制，是政企是否真正实现分开的重要标志，也是企业所有权和经营权是否分开的重要体现，通过董事会选聘总经理，意味着市场在国企治理体系中开始发挥更为重要的作用。”

——中国企业研究院首席研究员 李锦

强化科技创新

2015年，新兴际华集团积极响应国家“大众创业、万众创新”的号召，坚持以“自主创新、重点跨越、支撑发展、引领未来”为科技创新的指导方针，按照“以企业为主体、市场为导向、产学研相结合”的原则，将创新置于公司发展全局的重要位置，继续深化公司科技创新体系改革，围绕公司产品结构调整和发展规划，坚持“生产一代、储备一代、开发一代”的技术开发路线，紧贴生产，紧随用户，适应市场需求、并引导市场需求，逐步树立公司技术品牌形象。



新增专利数 (个)



研发人员总数 (人)

优化产业布局

2015年，新兴际华结合企业实际，以应急产业等战略性新兴业务为龙头加快推进供给侧结构性改革，横向整合三大产业优势装备和拳头产品，集成应急产业群，纵向推进串珠成链的产业链延伸，完善金属产品、纺织服装、新能源装备三条制造服务价值链，依托制造业，坚持工业换资源、实业加金融，加快培育第三产业，努力实现由传统制造业向高端制造业升级、向制造服务业和现代服务业转型。

创新商业模式

打造“运动+户外+应急”的商业模式，为轻工纺织企业产品销售打开窗口，拓展渠道。此外，推动应急救援展厅及应急产业展览中心建设，将新兴重工、际华和铸管的产品纳入其中，形成各板块集成优势。

加强联动营销

建立政企合作信息资源共享机制，探索大客户资源联动机制，从统一对接军队装备部门、公安消防部门、杭州市等军地机构入手，推动与客户“需求换市场”、推动各板块之间互换对接，联动拓展市场空间和发展平台。





整合资源创新发展应急产业

新兴际华集团积极响应国家“加快应急产业发展”和“加快科技服务业发展”等指导意见，积极履行央企社会责任，凭借自身优势，开辟新的业态发展领域，将应急救援产业作为今后重点发展的新兴产业。

积极探索，技术争优

新兴际华轻型高机动应急救援系统装备按救援功能区分为搜索勘察指挥系统、紧急通行保障系统、技术救援装备系统、医疗卫生保障系统、水资源保障系统、危化品处置系统、火灾处置系统、水灾处置系统、后勤保障系统。该系统装备由东风猛士越野车改装而成，整体满足轻量化、高机动化、标准化、模块化、协同化的设计要求，将陆军装备“4+1”理念融合于应急救援装备技术研究，真正实现了战时为军、平时应急。



2015年，经北京市科学技术委员会、北京市发改委、北京市经济和信息化委员会等六部门联合认定为“北京市新产品”，这是北京市首次在应急产业领域认定的重大技术装备。

整合资源，搭建平台

应急救援“安全谷”以打造应急科技服务示范基地为目标，在行业对加强技术创新能力呈现迫切需求的形势下应运而生，“安全谷”将通过整合应急产业科技资源，重点建设应急产品协同创新中心、装备试制平台、应急装备检测认证中心、应急装备的运营维护、企业孵化、应急救援培训演练基地等支撑产业发展。



新兴际华中安应急救援队在“安全谷”开展培训演练

此外，“安全谷”内还规划设计了一座灾害主题公园，同时作为应急培训演练中心和灾害情景体验中心，在非灾时期，将按照国际标准——《国际搜索与救援指南和方法》(INSARAG External Classification, 简称IEC)对市民进行科技产品普及、自救互救培训等，锻炼大家的“第一响应人”技能，培养国际先进的、高度重视应急准备的文化和理念。

依托丰富的产业资源，“安全谷”将汇聚先进智能、安全可靠、标准规范的装备，一体化的解决方案和专业化的培训演练，全面提高救援与处置能力，为首都乃至京津冀地区提供国内最强的安全保障。



重构天然气价值链，打造管网综合服务商

当前全球经济放缓，中国经济进入“新常态”，低油价、低气价的行业背景给正处于起步阶段的中国天然气市场带来巨大挑战。与此同时，巴黎气候大会之后低碳发展已成为全球共识，中国正处于经济发展方式转型和能源消费结构转型的关键时期，未来高效、清洁的天然气发展潜力巨大。发展天然气全产业链以天然气装备制造是制造与服务相融合的新产业形态。

公司新能源装备板块围绕天然气非管网全产业链、全价值链、全供应链一体化综合服务，致力于打造国内一流、国际领先的天然气非管网综合服务商。2015年我们不断完善产品系列，调整业务结构，在产业链研发、营销、管理等环节打造竞争优势，逐步形成天然气价值链。

不断推出新产品，不断完善业务链条，基本形成“储、运、加、改”四类产品体系，推出 $\phi 711$ 大容积气瓶及长管半挂车系列产品，推出世界首创的撬装式管束式加气车和移动加液车，巩固企业在天然气非管网装备领域的特定优势；

不断进行业务结构调整，形成“装备制造+非管网运输+双燃料改装+天然气销售”的产业链条；加快“油气合建站”、“煤改气”、工业配送与农村网点布局等终端销售布局；

与中国特检院合作，不断拓展检测服务业务，建立了石家庄、太原、合肥、鄂尔多斯、郑州、武汉、永年等7个检测站。

为了积极响应国家节能减排、降低尾气排放、治理雾霾的号召，新兴能源装备股份有限公司从汽车能源动力着手，通过引进、消化、吸收和创新，开发出具有国际领先水平的“柴油-天然气双燃料电控喷射系统”，通过一套天然气电控喷射系统装置，利用柴油压燃特性引燃天然气，在汽车运行状态下，实现柴油-天然气混合燃烧。



2015年，邯郸市政府在新兴际华新能源发展（邯郸）有限公司进行了十辆绿化喷洒车的天然气加装工作。车辆加装为双燃料后，发动机稳定正常运行，大大降低柴油消耗和运行成本，大幅削减尾气污染，实现绿色环保。

目前，双燃料汽车在许多国家都得到了广泛的推广，新兴际华在不断“还人民蓝天白云”，努力发展天然气装备事业，造福社会。

2015年实现汽车改装

1,360 台

此外，经改装后的“双燃料”重卡汽车经济优势明显，通过实际路况数万公里统计分析，

单车成本节省 0.8 元/公里。

改装后的汽车具有良好的环保性能，根据国家汽车质量监督检验中心提供的排放检测结果表明，

双燃料重卡汽车的颗粒物 (PM) 降低

73%

碳化合物 (CH₄、CO、CO₂) 综合排放降低

25%

氮氧化物 (NO_x) 排放降低

26%





统筹兼顾 协调并进



经过改革开放三十多年的高速发展，中国正面临着一系列不平衡、不协调、不可持续的问题，协调发展是新常态下的全面深化改革的行动指导理念。新兴际华一直以来坚持各产业齐头并进，促进新型工业化、信息化等同步发展，推动经济建设和国防建设融合发展，实施军民融合发展战略，不断提升集团的综合能力，促进公司全面发展。

军民融合促发展

“军民融合是国家战略，关乎国家安全和发展全局，既是兴国之举，又是强军之策。军民融合不断取得阶段性成果，呈现出加快发展良好态势。要继续推动体制机制改革创新，从需求侧、供给侧同步发力，从组织管理、工作运行、政策制度方面系统推进，继续把军民融合发展这篇大文章做实，加快形成军民深度融合发展格局，切实打造军民融合的龙头工程、精品工程，为实现中国梦强军梦作出新的更大的贡献。”

——中共中央总书记、国家主席、中央军委主席 习近平

在国家大力开展军民协同创新的背景下，新兴际华凭借几十年军队后勤保障的基础优势和在装备制造业的技术优势、市场优势，积极探索建立有利于国防科技创新的体制机制，推进军民融合深度发展，在应急救援、轻工纺织等业务领域不断整合资源，促进集团优势军事技术在民用业务中的运用。

○ 保卫公共安全

灾害种类多，发生频率高，分布地域广，造成损失大是我国应急领域的基本国情。据统计，我国每年由公共安全问题造成的非正常死亡超过 20 万人，伤残超过 300 万人，每年由公共安全问题造成的损失超过 GDP 总量的 5%。应急救援不仅关系广大人民群众的生命财产安全，而且关系到政府的执政能力和国家的凝聚力，关系到社会稳定和国家安全，已受到全社会的高度关注。

2014 年 12 月 24 日，国务院办公厅印发了《关于加快应急产业发展的意见》，明确了应急产业发展的总体要求、重点方向、主要任务和政策措施，首次对我国应急产业发展做出全面部署。2015 年 10 月 14 日，工信部、发改委和科技部三部委联合印发了《关于公布首批国家应急产业示范基地名单的通知》，包括中关村科技园区丰台园在内的 7 个园区成为首批国家应急产业示范基地。

在当前应急产业良好发展机遇下，公司应急救援板块以创新救援模式，发展应急产业，成为具有影响力的应急救援产业系统服务商为目标，不断提高自身业务水平。2015年公司依托应急救援装备产业技术创新战略联盟不断整合行业内高端要素资源，构建应急产业集群式发展的创新服务平台，提出“安全谷”概念。先后与国家行政学院中欧应急管理学院、德国国际合作机构、德国联邦技术救援署、美国德克萨斯州农工大学灾难城、德国奔驰等单位达成战略合作关系，共同建设全面支撑我国应急救援能力提升的高科技园区——“安全谷”。2015年10月13日，中关村科技园区丰台园成功申报国家级应急产业示范基地，得到了国家发改委、科技部、国务院应急办等的高度重视和关心指导。自主研发的智能化高机动应急救援系列装备体现了应急装备领域的理念创新、技术创新，对于我国应急救援步入实战化、社会化发展轨道具有重大意义。



智能化高机动应急救援系列装备——未来城镇安全的重要保障

我国70%以上的城市、50%以上的人口分布在气象、地震、泥石流和海洋等自然灾害严重的地区。大型灾害的发生常常伴随着交通、通讯的阻断，而救援“黄金时间”（72小时）决定了实施救援的时效性。现有成套装备由于体积大，且自身行驶速度低，造成无法快速到达现场，从而延误了救援时机。另一方面，近年来我国的专业救援装备发展十分迅速，配备了大量世界先进的应急救援装备，但是装备呈现“多国部队”化，关键时刻难以形成合力。在大型灾害救援现场，由于装备配备的不统一，有时甚至成为阻力，为大型灾害应急抢险救援的成功实施埋下隐患。

鉴于这种情况，新兴重工自主研发了智能化高机动应急救援系列装备，融合了我国陆军为打赢现代局部战争而积极探索的“轻、灵、快、通”发展新思路，采用标准化、模块化设计，着力提升装备系统的机动性、可靠性，满足第一时间到达灾害现场、有效施救的需求，是优秀的一体化综合解决方案搭载平台，将成为未来城镇安全的重要保障。

产品的设计理念获得了国家和地方政府的高度认可，被评为2015年北京市新技术新产品，已纳入科技部2016年优先启动“公共安全风险防控与应急技术装备”重点专项。2015年2月7日，举办了首批19台（套）轻型高机动应急救援系列装备发布会，并交付北京市地震局使用，作为丰台区应急救援志愿者队伍的主战装备，引起了强烈社会反响。



“关于‘第一响应’的救援理念，实施军民深度融合的发展思路，发展高机动标准化应急救援成套设备的定位，具有前瞻性、科学性和可操作性，对提高我国应对突发事件的能力，健全公共安全体系，具有重要的实践意义。”

——国务院应急管理专家组组长 闪淳昌

探索现代服务业

新兴际华集团轻工纺织板块于 1912 年建立第一家纺织厂，至今有百年历史，是中国最大的军需轻工生产制造企业，主要从事军需轻工产品的开发、生产和销售。截至 2015 年年底，年产职业装 6,500 万件套，各类鞋靴 1.5 亿双，各类坯布和印染色布 1.6 亿米，占据军需品市场 70% 左右的份额，随着行业招标政策变化、市场竞争加大，公司轻工纺织板块面临着发展压力。



产品合格率

99.85%



客户投诉解决率

100%



客户满意度

100%

近年来，公司为实现进军高端第三产业、实现集团升级转型以及顺应中国经济和社会发展大趋势、满足中国消费者对高品质生活产品和服务的需求，进一步加快产业结构调整步伐，在意大利进行了一系列投资和收购项目，并在意大利设立了米兰办事处和际华国际中心，打造“JH1912”运动服装品牌，在项目建筑与运营管理上合作打造全新业态：从制服、鞋帽等传统军需品生产，到打造融合轻奢时尚产品购物中心、室内运动休闲中心和酒店餐饮休闲服务设施多种业态的旅游休闲类项目——“际华园”。

际华园是一个十分独特的概念——集时尚运动娱乐、国际时尚品牌购物、旅游度假休闲、特色餐饮为一体的新生活体验。项目建设之初就秉承“强强联合”的理念，精选世界一流运营管理、建筑、企划团队，优化资源联动。

项目理念

时尚 休闲
健康 绿色

项目定位

摆脱 刺激
优雅 信赖

运营准则

快速 安全
高质 经济

项目构成

室内运动休闲中心
轻奢时尚产品购物中心
餐饮和酒店设施



室内运动休闲中心

首次引进室内滑雪、室内冲浪、风洞跳伞、室内攀岩和极速驾驶等一批极具娱乐性的运动项目，为消费者提供无与伦比的运动体验。目前已与全球最先进的第三、第四代室内滑雪技术提供商、世界领先的室内冲浪设备供应商、攀岩设计供应商签订了独家合作合约。



轻奢时尚产品购物中心

为消费者设置了数百家世界顶级品牌总部直营店，以颇具竞争力的价格提供全球尖端时尚物品，最严格的质量标准确保了轻奢市场产品在全新的购物体验中展现最好的形象和环境。



餐饮和酒店设施

让人们真正感受到际华园带来的全新含义，真切体验与家人一同享受生活的乐趣。具有生态环保、科技智能和人文艺术内涵的酒店也将建造于此，提供 200 至 300 个房间，满足消费者的短暂住宿或是度假停留需求。



“际华园”国际范 传统军工潮起来

2015 年公司稳步推进际华园建设，其中重庆际华园进展顺利，即将与公众见面，一起来看看重庆际华园有哪些令人期待的项目吧。



重庆际华园到底是啥子？

重庆际华园，项目总投资 50 亿元，将打造集购物、旅游、休闲、娱乐、体育、健身于一体的多功能组合型服务综合体。



尽情买买买！

为将“际华园”打造成全国乃至全球领先的旅游零售商业综合体，公司做了非常多的工作，尤其是在购物和游玩方面，与意大利知名公司合作，引进多个国际时尚大牌，剁手党们是不是很心动呢？



我想带家人去际华园，交通方不方便哦？

为了方便国内外游客前往重庆际华园游玩，确保该项目按期开业并提供安全高效的出行保障，龙兴工业开发区正在修建与机东北主干道相连的隧道，是重庆际华园项目配套道路的节点控制性工程，完工后从两江大道经机东北的影视城大桥，直接穿隧道，即到达重庆际华园，非常方便快捷。

“摆脱、刺激、优雅、信赖”，重庆际华园将带给消费者不一样的体验。



开心耍耍耍！

为满足年轻一族喜欢挑战自我的个性，专门引入了风洞跳伞、攀岩、冲浪等项目。其中，占地 1,000 平方米的室内冲浪设备绝对让游客心跳。而风洞跳伞更具刺激性和挑战性，因为在风速高达每小时 180 公里情况下，体验者的身体在风力的强大支撑下自由悬浮于空中，通过手脚的协作和重心的变化做出各种动作。



质量提升强品牌

“百年大计，质量第一”。质量是企业生存，可持续发展的根本。要做好产品质量和服务质量管理工作，要从细微处入手。新兴际华集团深刻认识到“讲质量，就是保根本；讲质量，就是固品牌”，从每一个环节着手，形成人人讲质量，处处抓质量的良好氛围，促进企业可持续发展，强化企业的品牌形象。

○ 强化产品质量

2015年，钢铁行业步入成熟期后出现产能过剩、需求不足的现象，但铸管、格板、钢管等细分行业仍处于成长期，面对宏观经济增速放缓和严峻的市场竞争态势，公司积极实施产业结构调整，在市场开拓、科技创新、产品结构调整、精细化管理提升等多方面齐头并进，通过优化存量资产、推动内涵式发展，在品牌建设、技术创新、产品与产业结构调整等方面均取得了一定成绩。



2015年，公司紧紧围绕“内提产品质量，外延管理范畴”质量管理工作目标，积极开展内控管理、产品检查等工作，逐步推进产品质量稳固提升。

◆ 积极开展督导检查，促进改善提高

全年针对质量管理体系运行情况、铸管及管件产品生产过程控制、成品库区定置化管理、产品储运防护等管理内容，对所属各生产单位、销售分公司库房及港口进行了31次质量督导专项检查，通过认真查找各单位存在的问题与不足，为各单位质量改进与管理提升提出了建议。

◆ 重点项目跟踪，扩大品牌影响

针对南水北调、徐州骆马湖饮水、洛阳故县水库饮水等重点工程项目，及沙特、吉布提、特多等出口订单，进行现场督导，提出改进要求，并实时跟踪整改，保证大项目供货质量，借力重点项促进质量提升，维护并扩大“新兴”品牌影响力。

◆ 完善体系规章制度，保障质量管控

组织协调新兴铸管股份公司 TS16949 体系创建、审核工作，为公司汽车用钢制造提供支持保障；修订完善《水及燃气用球墨铸铁管和附件》、《球墨铸铁管水泥内衬环氧涂料封面层——生产工艺操作规程》等标准制度；积极推进开展新华节水认证，内衬涂层卫生许可证批复等工作。有效强化了内控管理，保障管理体系的稳定运行。

通过不断改进管理、提高质量，组织科技攻关，各工业区对重点质量控制点的管控和标准执行重视程度提高，以铸管产品为例，外观、内衬质量改善明显，与去年同期相比，当年铸管产品质量异议总数下降 34.1%。同时，通过强化品牌建设工作监管，荣获 2015 年“亚洲品牌 500 强”、年度影响力企业等多项荣誉，扩大品牌影响力。



新兴铸管心系民生工程，全力支持洛阳故县水库引水项目

2015 年 8 月，新兴铸管股份有限公司成功中标洛阳市故县水库引水工程，体现了公司始终坚持保障输水安全，心系民生工程，并再次开创了水利事业的新篇章。

洛阳市故县水库输水项目由故县水库经过洛宁、宜阳两个县城引水到洛阳市，该项目的建成将直接解决洛宁县城区 30 万人口、宜阳县城区 50 万人口，洛阳市城区 300 万人口的安全饮水问题。洛阳故县水库输水项目是国家发改委第二批主推的 PPP 典型项目之一，也是 2015 年洛阳市民生的第一工程。

新兴铸管技术服务团队会按照当前服务于南水北调中线工程的服务模式服务于故县水库项目。成立技术负责人、专家团队和现场服务人员的三级骆马湖项目技术服务团队。项目开工后，服务团队与施工队伍同时进场，共同工作，直到项目打压验收后，服务团队再行撤离。现场驻派售后服务队伍，与施工队伍共同工作在施工现场，随时服务。施工过程中，做到普通问题即刻响应，困难问题 8 小时响应，重大问题 24 小时响应，得到了业主和施工方的信任与赞赏。





芜湖新兴铸管告别主城区，积极履行央企社会责任

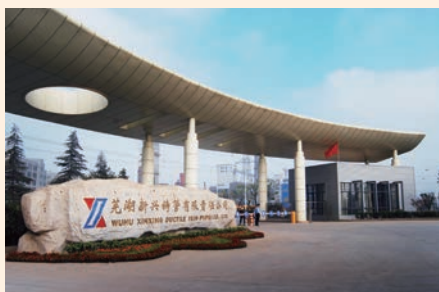
2015年10月31日18时08分，芜湖新兴铸管公司弋江厂区炼铁1号高炉正式停产“退役”，标志着弋江老厂区全面关停告别主城区。这是芜湖新兴铸管公司积极落实国家环保政策，大力推进节能减排，淘汰落后产能，加快产品结构调整升级，履行央企社会责任的一项重要举措。

芜湖新兴铸管的前身是1958年建厂的芜湖钢铁厂。通过十余年来持续不断的结构调整、转型升级，芜湖新兴铸管已从单纯的炼铁企业逐步发展为以铸管、制造用钢为主的综合性生产企业。随着城市发展和城市功能定位的转型升级，位于城市中心区的芜湖新兴铸管弋江厂区渐渐被居民区所包围。2011年3月，根据芜湖城市发展和城市功能定位，芜湖新兴铸管从战略布局的高度出发，决定实施钢厂搬迁。2014年5月，与芜湖市人民政府签署搬迁协议，承诺弋江老厂区在2015年12月底前全部停产。

芜湖新兴铸管的“新家”位于芜湖市三山区经济开发区。新区拥有全球最大的单体铸管生产厂，先进的大型铸锻件、制造用钢生产线。“十三五”期间，公司将朝着打造全球最大的球墨铸铁管研发、制造基地和华东地区制造用钢的靓丽名片的目标迈进。



1号高炉最后一炉铁



公司三山新区

“钢厂搬迁项目的实施是落实国家《钢铁产业调整和振兴规划》、《钢铁产业发展政策》的重要举措，是钢铁产业改造升级，进一步优化产业布局的需要。弋江厂区全面停产比协议提前两个月，兑现了对政府和市民所做的承诺，践行了我们作为央企的社会责任。公司也将在搬迁过程中实现工艺流程、装备及产品结构调整升级，实现低碳、环保、清洁生产，再创辉煌。”

——芜湖新兴铸管公司总经理 王学柱

指标	单位	2013 年	2014 年	2015 年
钢材综合成材率	%	98.21	101.41	99.91
钢材合格率	%	99.99	99.99	99.95
铸管合格率	%	97.16	97.16	96.30
客户投诉解决率	%	99	100	100

○ 提升服务质量

2015 年，公司商贸物流板块积极响应政府推动“互联网+”产业发展号召，为下属甲级写字楼“中华国际中心”引进及续签“互联网+”骨干企业。目前，阿里巴巴、淘宝、3G 门户、环球资源等互联网行业知名企业均为公司租户，中华国际中心互联网产业集群已经形成较大规模，带动下游产业聚集，打造“互联网+”产业链，并通过多渠道提升客户服务质量，强化品牌形象。



客户投诉处理率

100%



商场客户满意率

98.65%



写字楼客户满意率

97.25%

◆ 客户关系管理

公司通过制定《会员须知》、《会员手册》、《投诉建议》、《退货服务》等制度，加强保护客户信息安全与隐私的管理，对会员服务、顾客投诉处理进行规范运行，并通过微信、微博、手机短信、专题讲座等平台，为客户提供互动、交流机会，有效保障消费者的合法利益。

◆ 提升服务质量

公司各部门根据公司年度工作目标，结合部门自身工作实际，推行创新项目 8 项，涉及经营管理、服务提升、客户调查、节能减排等众多方面，显著提升服务质量。

◆ 开展客户满意度调查

根据 ISO 质量管理体系要求，结合公司经营管理实际需求，针对顾客满意度管理，公司编制了《顾客满意度测量办法》，2015 年组织对商场/写字楼租户以及商场消费者进行满意度调查 2 次，顾客满意度维持在 97% 以上的较高水平。





关爱环境 践行绿色

绿色发展是节约资源和保护环境基本国策的又一延伸，一直以来新兴际华集团将履行环境责任作为公司的责任文化，坚持建设资源节约型、环境友好型企业，树立节约集约循环利用的资源观，加大环境治理力度，严格管理废弃物排放，推进绿色企业建设。

建构环境管理机制

2015年，集团将节能减排工作与企业经营战略紧密结合，进一步完善环境管理体系，明确工作职责和考核细则，加强对环保设施运行的监督管理，规范各项环境保护工作，提高全集团的环境保护意识。

○ 环境管理体系

公司坚持以生产企业达标排放、建设项目环保“三同时”为基础，不断加强环境管理，着力构建节能减排长效机制，努力实现可持续发展。2015年，公司将环保工作纳入年度综合业绩考核范畴，持续加大环保监督力度，扎实推进环境管理体系建设，着力构建环境保护工作常态机制。

◆ 落实环保责任

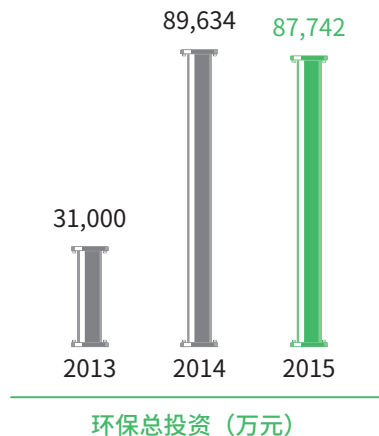
公司全面落实企业环境监督员制度，推行环保管理人员专职化，设置环境监督师和环境监督员两个级别的环保管理人员。在各管理层级上，层层签订环保责任书，实现“定人员、定责任、定任务、定奖惩”，使环保管理涵盖了全部操作岗位、全部员工，企业内部环保实现网格化管理。

◆ 加强能源管理

公司进一步加强能源管理，重点企业通过能源管理体系认证，建立能源管理基准和标杆，加强对主要工序能耗指标的控制，以完成对重点耗能设备设施的能效监测工作。此外，各单位按照基准、目标、标杆的模式建立控制指标，完善能源指标考核和能效对标体系。集团公司鼓励下属企业不断加大可再生能源的利用，推动建立充足、安全、清洁的能源供应体系，加大建设资源节约型和环境友好型企业的步伐。

◆ 开展环境评估

2015年，集团公司新建项目环境评估制度进一步强化节能环保指标约束，严格遵守行业准入条件。对污染物排放总量实施严格控制。对存在较大环境风险隐患的相关建设项目，委托环境监理单位开展环境监理工作，重点关注项目施工过程中各项防治污染、防止生态破坏以及防范环境风险设施的建设情况。



○ 环保宣教

2015年，集团公司不断加强节能减排宣传教育，积极开展环保专题培训和常态化应急演练，并通过组织专家讲座、开辟环保专栏等形式，加大对新《环境保护法》及相关制度宣贯力度，着力增强干部职工的法制观念和环保意识。集团公司按照国资委等部委的相关要求，组织开展“节能宣传周”和“全国低碳日”活动。各企业利用内部电视、广播站、宣传栏、宣传橱窗和黑板报等宣传工具，大力普及节能知识，宣传节能理念；多家企业开展了知识竞赛、演讲、征文等形式多样的宣传活动，组织学习节能低碳知识。



环保培训人次 (人次)



环保培训投入 (万元)



环保培训时间 (小时)



环保培训次数 (次)

○ 绿色办公

为贯彻落实可持续的发展理念，集团积极引导所属企业推行绿色办公，鼓励节约资源和能源，减少污染物排放，使用并回收可再生产品；同时提倡以人为本，和谐办公，积极为员工打造绿色舒适的办公环境。



节约用纸

充分使用网络办公，提倡文件材料双面打印，定期整理回收可利用的纸张。



节约用电

规定办公场所相关电器的使用规范，如午休时，关闭办公室电灯；下班后，关闭所有电器设备电源；在采购时选择节能环保产品。



节约用水

建立节约用水规章制度，组织会议和集体活动时，根据情况摆放不同容量的瓶装饮用水；室内走廊和洗漱间分别张贴“绿色办公，低碳生活”、“节约用水”等宣传标语，强化节能意识。关注水资源设施，加强饮用水安全。



舒适环境

常组织办公人员户外活动，增强体质，减少细菌感染；提倡办公室种植绿色植物，净化空气，减少空气污染。

打造环境友好企业

2015年，集团公司加大节能减排投入，实施节能减排技改工程，重点开展废水管理、碳排放管理、废弃物管理等，深入推进环境友好型企业建设，有效推动集团公司节能减排工作取得新成效。

○ 废水管理

新兴际华积极推进各项节水项目的实施、开发中水用户，积极推进工艺废水就近循环利用，以“源头消减、过程控制、末端治理”为原则，开展全公司、全范围的节水治水工作。

此外，集团建设实施了软水站浓盐水回收利用、厂内防洪沟污水回收利用、烧结污水回收利用等项目，积极推进工艺废水就近循环利用等多种措施，不断优化厂区水资源梯级利用，提高各单位中水、自身工艺废水的重复利用率，持续降低新水消耗。



年度新鲜水用水量（万吨）



中水循环使用量（万吨）



废水排放量（吨）



氨氮排放量（吨）



COD 排放量（吨）



○ 碳排放管理

根据《气候变化联合声明》，我国承诺 2030 年非化石能源在一次性能源消费中的比重提升到 20% 左右。“十三五”规划纲要确定，未来五年单位国内生产总值二氧化碳排放量下降 18%。实行能源消费总量和强度双控制度，实施近零碳排放区示范工程，建设全国碳排放权交易市场，大幅增加森林碳汇。在这样的背景下，在碳排放方面，企业将面临更多的压力和机遇。2015 年新兴际华集团积极采取行动，应对全球气候变化，减少温室气体排放。

不断降低能源消耗总量，降低碳排放绝对量；

持续调整能源结构，增加天然气等清洁能源使用量，降低碳排放；

大力实施清洁生产，提高能源利用效率，提高成本效益；

积极参与碳交易市场试点工作，通过能源审计、碳计算等技术措施，不断提高碳排放管理水平。

2013		19,491.30
2014		19,044.00
2015		16,737.00

二氧化碳排放量 (吨)

2013		1,237.26
2014		1,142.96
2015		1,143.99

温室气体排放量 (万吨)



○ 废弃物管理

◆ 减少排放

集团及下属企业通过各种手段减少固体废物的数量和容积，不断改进生产工艺减少固体废物产生量。实施废弃物无害化处置，通过工程处理，达到不损害人体健康的标准，减少二次污染。

◆ 循环利用

集团及下属企业不断推进废弃物资源化处置，从固体废物中回收有用组分和能源，减少资源消耗，加速资源循环。加强含金属污泥的资源回收循环利用，实现了轧钢浊环平流池含金属污泥的在线压滤回收，同时有效降低浊环水的浊度、改善水质。

◆ 危险废弃物管理

集团及下属企业对危险废物实行分类管理，集中处置的原则，实现危险废物的减量化、资源化和无害化，建立健全危险废物管理制度，采取防治危险废物环境污染的措施，对危险废物进行了分类收集、贮存并设置危险废物标志；制订了危险废物管理计划，建立危险废物管理台账，严格执行危险废物贮存处置管理制度。





武安工业区：淬炼生产经营“绿”底色

环保事关民生，是不可逾越的红线。面对席卷而来的环保风潮，武安工业区奋起“治污”千钧棒，痛下决心，彻底整治，淬炼生产经营“绿”底色，带动环保降耗工作有效开展。

“3台烧结机和一台球团回转窑设施实现了烟气脱硫全覆盖，每年可减排二氧化硫2万吨”是新兴际华集团新兴铸管武安工业区交出的环保大考试卷。

武安工业区在废物循环再利用、危废管理等方面采取了一系列措施，从2009年6月第一台脱硫设施投运，到2015年3月实现脱硫全覆盖，完成无组

织排放治理项目100多项，节水治水项目80余项，被评为邯郸市环境治理先进企业。

武安工业区根据相关排放标准要求，积极引入环保新技术，加大环保设备升级改造力度。在球团烟气脱硫改造中，采用了湿法脱硫细颗粒物脱除技术，在烧结脱硫后加装了深度净化装置，有效降低了细颗粒浓度，使烟粉尘排放浓度进一步降低，颗粒物、SO₂及NO_x均达到了国家排放标准，每年预计可减排二氧化硫约3,000吨，粉尘减排300吨，脱硫效率达到了95%以上。





昂扬向前 积极开放



开放发展是我国经济深度融入世界经济的趋势，新兴际华集团积极响应“一带一路”倡议，积极参与全球公共产品供给，推进战略互信、经贸合作、人文交流，承担国际责任和义务，做负责任的企业公民。

优化战略布局

2013年9月和10月，习近平主席在出访中亚和东南亚国家期间，先后提出共建“丝绸之路经济带”和“21世纪海上丝绸之路”的重大倡议。新兴际华集团作为全球第一球墨铸管制造商、全军第一后勤装备服务商，始终将“管通四海，装点五洲”作为企业使命，这与“一带一路”战略构想高度融合。

2015年新兴际华积极贯彻落实党中央、国务院和国资委的部署，在推动“一带一路”的愿景与行动中实现国际布局，积极融入全球经济一体化，通过“走出去”，培育企业效益增长点；依靠“引进来”，提升企业品牌附加值。当前，集团足迹遍及亚、非、欧的十余个国家，业务涵盖装备出口、矿产加工、纺织服装、商贸地产等多元领域，大步向海外挺进。

瑞士

JH1912与圣莫里茨的滑雪学校建立合作伙伴关系，为教练、学生和世界滑雪爱好者提供服装和配饰。

意大利

在米兰建立国际设计研发中心，设立了中欧合璧的时尚品牌 JH1912 的海外旗舰店，收购了 LV、Prada、Gucci 等奢侈品牌一线皮革供应厂商。

哈萨克斯坦

从1996年至今，新兴铸管已在哈萨克斯坦铺设球墨铸铁管道150多公里，目前正在计划从阿克套地区的雪山到阿斯塔纳的输水项目。

法国

进军法国市场，打造时尚购物、餐饮休闲、运动娱乐、文化产业、旅游消费等衍生功能一体化的大型城市休闲中心——“际华园”。

韩国

新兴际华集团重工冶金资源开启“新兴扁钢”直销韩国的通道。

伊拉克

与伊拉克签约铸管供货合同约6.7万多吨。

沙特阿拉伯

计划在沙特合资建设15万吨球墨铸铁管项目。

埃塞俄比亚、吉布提

与中地海外建设集团签订10万吨球墨铸铁管，应用于埃塞俄比亚到吉布提跨境输水项目中。

印度尼西亚

利用印度尼西亚镍矿资源优势，在当地合资建设镍铁生产、加工、服务基地。

提供优质服务

新兴际华集团始终以保障产品质量为前提，为海外客户提供细致全面的售后服务，努力提升企业海外影响力，为集团开拓海外市场奠定良好基础。



新兴铸管服务吉布提跨境供水工程

在吉布提跨境供水工程的施工过程中，新兴铸管为客户提供了科学合理的解决方案，并安排资深售后人员进行全程指导监督，有效地提高了管线的施工效率，提升了新兴产品的客户满意度。

提供科学合理的解决方案

为确保设计修改的施工方案合理可行，新兴铸管组织召开技术沟通会，并邀请技术人员、设计方以及客户参与。在沟通会上，新兴铸管的技术人员向客户进行了细致的讲解和说明，合理的修改方案使得管线的设计更加科学，也帮助客户节省了部分成本费用。

提供专业周到的售后服务

由于施工方的雇员大都是当地的黑人，缺少工作经验，新兴铸管委派了两名资深的售后服务人员，全程监督指导施工现场，传授工作经验和技巧，以确保施工的顺利进行，也有效避免了因为管道安装不当而产生的隐患。





新兴移山农机的俄罗斯远东之旅

俄罗斯远东地区西瓦诺夫卡大片的水稻田一望无垠，由新兴移山公司研制的4台履带式谷物联合收割机在这里大秀风采。

西瓦诺夫卡的水稻田，地处江边，周围都是沼泽湿地，当地人从欧洲进口的轮式设备，不仅价格高、效率低，而且在进入水稻田后，即使可以作业，也会对土地碾压而产生板结。由新兴移山出口的4台履带式谷物联合收割机，接地比压小，在沼泽地如履平川，对土地破坏性小，并具有高性能、高性价比的特点，可以每天运行12小时以上，每台设备每天收获千亩水稻，不仅保护了土地不受碾压，同时也为当地农场主们带去了满满的收获。



“这是我们第一次使用中国的产品，新兴移山产品防陷通过性好、安装方便、性价比高！”

——西瓦诺夫卡农场主



争做企业公民

集团在开展海外项目的同时，积极维护与当地政府、社区、居民和员工之间的友好关系，坚持“合作互赢，企业本土化”的原则，坚持平等、自由、无歧视的用工政策，为当地居民提供就业岗位；维护员工合法权益和安全，提供职业技能培训，带动当地经济发展；走访当地政府各部门、矿区酋长以及部分优秀员工，送上节日的祝福；组织和当地居民的各类运动比赛，增强和当地居民之间的沟通和友谊；向当地基础设施的建设提供帮助等，塑造了中资企业的良好形象，助力集团海外项目的发展与建设。



实现本地化运营，促进当地经济发展

新兴际华集团在印尼镍铁项目的建设过程中，坚持本地化原则，优先招聘当地人，解决了大批人员的就业问题；并开展员工职业技能培训，提高当地人的素质水平，带动当地经济发展，充分实现本地化运营。

从项目规划到施工建设，公司采取优先招聘本地人的原则，先后招聘了 516 人，并安排进行了为期 3 个月的集中学习，包括军训、中文、专业知识。通过层层选拔，最终从 516 人中挑选出 248 人，分两批进行为期 3 个月实地培训实习。通过项目组成员精心组织、耐心讲解的培训，目前印尼籍学员学习状态良好、效果显著。





互利同好 共享和谐

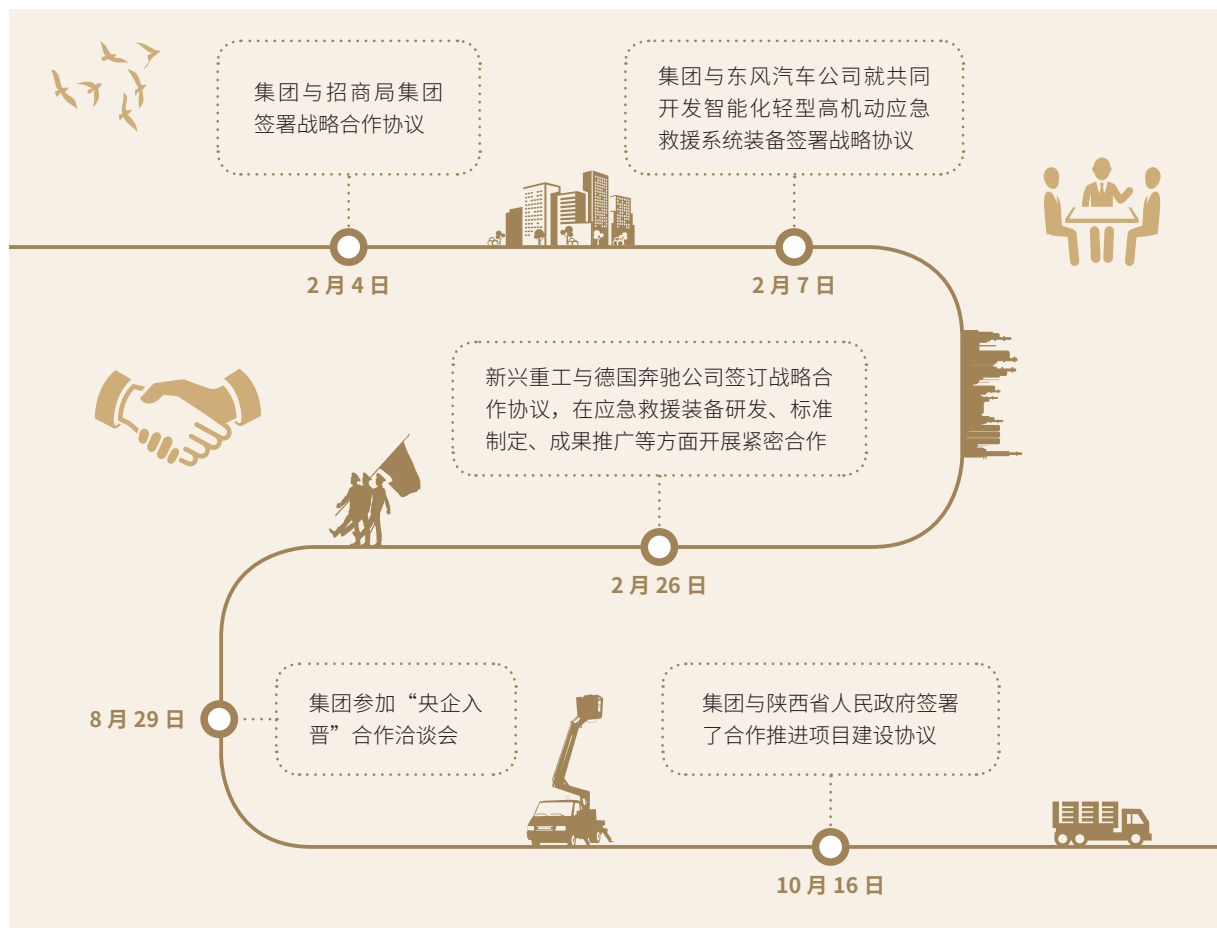


共享发展能够使全体人民在共建共享发展中有更多获得感，增强发展动力，增进人民团结。对于企业而言共享发展是让更多的利益相关方享受到企业发展成果。新兴际华一直以来坚持“互利共赢 同创共享”的责任文化，坚持以人为本，共建和谐企业，共享发展成果，共赢美好未来。

携手合作伙伴

○ 战略合作

面对宏观经济增速放缓和严峻的市场竞争态势，新兴际华集团坚持“相互支持、开拓市场、合作共赢、共同发展”的原则，积极开展对外合作，深化投资建设，加强创新投入，落实国家政策，带动产业升级，为促进企业和地方经济发展做出贡献。



关爱企业员工

新兴际华集团始终以“助力员工发展”为己任，依法保障员工的各项权益，充分保护雇员个人信息和隐私，给予员工合理薪酬和福利待遇；坚持平等雇佣的原则，无差别对待所有员工，并禁止使用童工或实施强制性劳动；积极为员工搭建具有竞争力的职业发展平台，营造公平竞争、共同成长的工作环境；给予员工“家”的温暖，引领员工与新兴际华集团共同发展。

○ 员工权益

◆ 平等雇佣

集团严格遵守相关法律法规，保障员工的各项基本权益，杜绝性别、地域等歧视行为，规范用工。截至 2015 年底，公司员工总数为 65,693 人，少数民族员工人数为 3,574 人，残疾人雇佣人数为 395 人。

◆ 薪酬福利

新兴际华集团坚持薪酬总量增长与企业效益增长同步，为员工提供合理薪酬福利待遇，建立健全员工激励约束机制和福利保险体系，维护员工职业身心健康，构建和谐劳动关系。2015 年，集团公司职工人均收入 4.78 万元，同比增长 6.93%。

◆ 民主管理

新兴际华集团坚持民主参与、民主监督，推进厂务公开，通过构建多元化的沟通渠道，开展多样化的沟通形式，鼓励员工参与到企业改革发展、维护职工利益等事项决策中，搭建民主管理的基本平台。



集团公司二届三次职工代表大会与集团年会在京合并召开



截至 2015 年底，
公司员工总数为

65,693 人

少数民族员工人数

3,574 人

残疾人雇佣人数

395 人

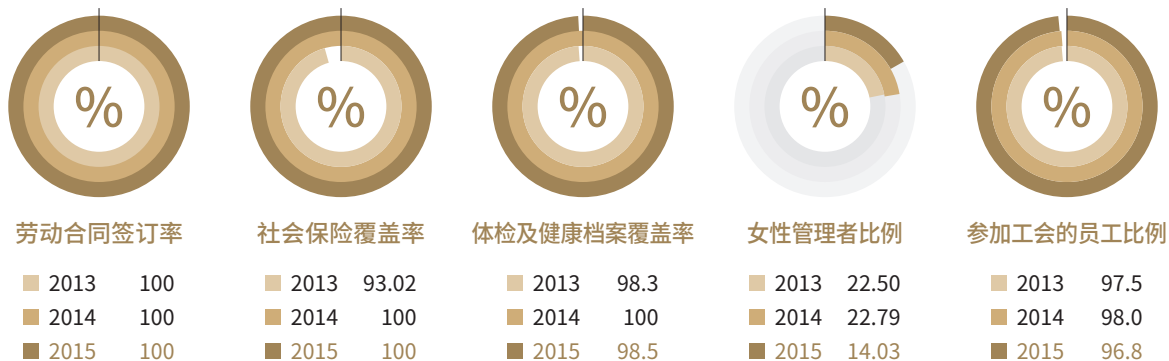
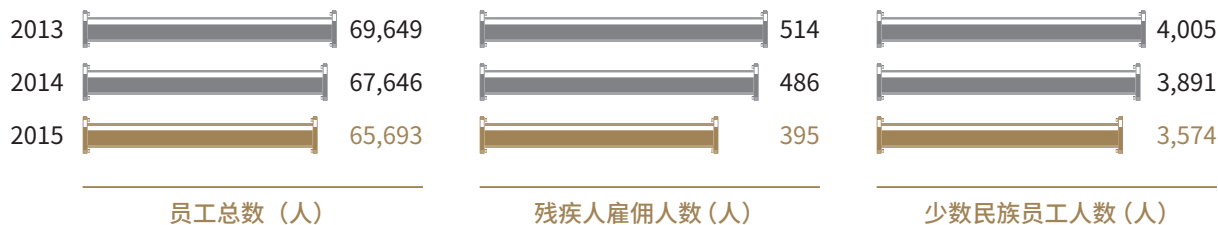


2015 年，
集团公司职工人均收入

4.78 万元

同比增长

6.93%



员工成长

人才培训体系

新兴际华集团秉持“没有人才的支撑，就没有企业的未来”这一理念，以建设“四个一流”职工队伍为标准，持续完善三级教育培训体系建设，重视每一位员工的职业发展，为员工搭建施展才华的竞技平台，促进员工在学习中成长。

完善三级教育培训体系建设

集团公司继续重点抓好三级企业以上高管人员及其后备干部的培训；二级公司重点落实业务骨干人员和专业技术人才的培训；三级企业重点落实班组长以及初级工、中级工和高级工的培训。

建立自主培训项目

2015年，组织举办了高级营销研修班、组织人事专题培训研讨班、在京单位新入职员工培训班、组织总部机关英语学习等10余项培训项目。

协同外部资源开展培训

集团与国家行政学院合作，组织了以“学习贯彻习近平总书记系列重要讲话精神，推进企业创新发展”为主题的轮训；与北京科技大学合作举办了青年骨干人才培训春季班和秋季班，加强集团公司干部队伍的梯队建设；与中组部、国资委沟通，选送了10名高级管理人员参加中组部和国资委的调训。



员工培训投入 (万元)



员工培训时间 (小时)

◆ 职业发展通道

集团严格落实《新兴际华集团有限公司本部员工业绩评价办法》，进一步健全和完善规范有效的员工职业生涯发展通道。2015年，逐步探索建立了首席人才制度，在稳定员工队伍的同时，进一步打通、拓宽了集团本部员工的晋职晋级通道。

○ 员工关怀

◆ 关爱员工健康生活

我们关心员工健康生活，定期举办各类文体活动，平衡员工工作与生活，提高员工幸福指数，提升员工凝聚力和归属感。



铸管股份工会举办职工象棋比赛

芜湖新兴荣获全国职工全健排舞大赛团体亚军

铸管股份工会举办 2015 年职工乒乓球联赛

际华 3509 公司职工运动会拔河比赛

◆ 困难员工帮扶

新兴际华集团坚持以人为本的员工关爱理念，为孕妇、残疾员工、退休员工、困难员工等特殊群体提供帮助，提升员工的生活水平与幸福感。2015年，新兴际华集团各企业工会积极开展“送温暖”和帮扶活动，基本形成了全员广泛参与的扶贫帮困长效机制，实现帮扶工作经常化、制度化，累计投入 936 万元和价值 381 万元的物资。

特写

最美一线员工

他们恪尽职守、兢兢业业、辛勤付出，用行动保证产品质量；他们吃苦耐劳、虚心学习、耐心请教，用汗水谱写青春的乐章；他们钻研探索、废寝忘食、一丝不苟，用过硬的技术引领集团蓬勃发展。他们是一群奋斗在一线的员工们，新兴际华集团，因他们的拼搏才稳定向前，向那些最美的一线员工们致敬！



弘扬正能量 拼搏创佳绩

——际华 3509 公司布机车间乙班六组掠影



际华 3509 布机车间乙班六组有员工 11 名，平均年龄不到 34 岁，是一支朝气蓬勃，奋发进取的队伍，是车间最年轻、最有活力、最有战斗力的小组。近年来，小组先后获得“武汉市工人先锋号”、“新兴际华集团五一劳动奖状”、“武汉市五一劳动奖状”、“湖北省工人先锋号”、“全国安康杯竞赛优胜班组”、“郝建秀小组式全国纺织先进班组”等多项殊荣。

甘当领头雁 抓好班组管理

生产组长戴智芳主动学习先进的管理方法，提高自身的管理水平，她在班组管理中突出一个“严”字，在当班期间，凡属班组长管辖范围内的，坚决按制度检查考核落实，处理问题公正公平，对表现好的员工及时给予表扬，在组内形成一种凝聚力，一种积极向上的士气。

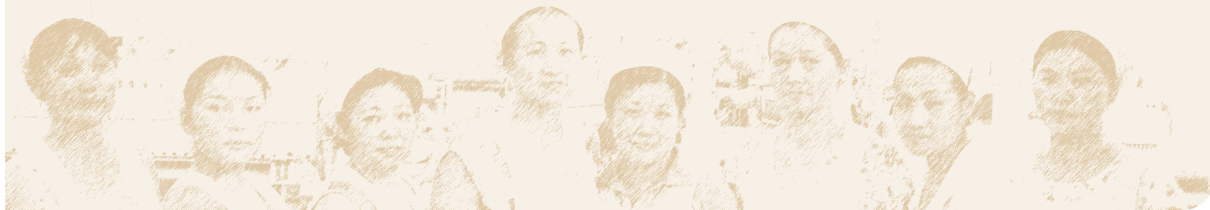
组长戴智芳长期坚持提高自身技术水平，熟练地掌握生产的各项操作技能，对生产过程中出现的一些质量问题能够及时处理，并利用班前、班后会对小组员工进行耐心的帮教，使整个小组的操作技术水平得到共同提高，戴智芳个人也先后获得公司“劳动模范”、“优秀班组长”、集团公司“劳动模范”和武汉市“优秀共产党员”等荣誉称号。

重点抓好产品质量 找准管理准心

小组管理重点放在抓质量环节，以质量带动产量的提高。生产组长首先注重小组整体质量意识的提高。有新员工加入，组长都及时安排导师带徒，相互提高促进。其次是注重巡回检查，组长最少走六到七次大巡回，发现问题及时处理，从而有效提高了产品质量。

注重“严”与“爱”相结合 增强凝聚力

新来职工一般都来自偏远的农村或是山区，一年也回不了一次家。为了丰富她们的业余生活，组长经常组织她们参加公司的各项文体活动，遇到成员过生日，小组都会组织一个小聚会，增进了成员之间的团结与友谊，也增强了班组的凝聚力。





飘扬在设备线上的旗帜

——记际华 3509 公司“最美的一线工程师”李勇明

1993年，刚满17岁的李勇明，走进了当时称为中国人民解放军第三五零九工厂——能够成为其中一员，是那个时候许多适龄青年内心深处渴望的梦。

一开始，李勇明是一名推送棉卷的轻运工。虽然工作相对轻松，但他总是最早上岗的那一个，认真做好班前的一切准备工作。工作中稍有空闲，他总是喜欢黏着修机师傅问一些机械的问题，并在旁边观察师傅修机。功夫不负有心人，为充实电工岗位，工厂动力部门面向全厂招聘优秀青年员工，大家一致推荐李勇明。来到新的岗位，李勇明还和从前那样认真工作。他经常上图书馆查阅相关工具书籍，经常利用休息时间到工作间摆弄那些卸换下来的废旧电器，并仔细记录工作心得，使作业技能和业务素质得到很快提升，来动力部的第一年，就被评为“先进生产工作者”。

1998年，工厂从国外引进先进的织布机，需要组建成立一个新的车间，必须有一批优秀员工来操作管理，李勇明便成为其中一员。李勇明虚心向多位师傅请教织布机的维修技术，利用业余时间学习有关业务技术知识，努力提升自身业务水平。



几年后，他便成为织布车间设备工段长，尤其重视节支降耗和技术革新，开展了一系列节支降耗的工作，为车间节省了不少费用。在公司开展的“爱公司、爱岗位、爱拼搏、爱奉献”活动中，他与其他成员对织布机进行改造，节约了油成本，也节省了人工，并已成功申请到专利。

李勇明进公司二十几年，对待自己的工作始终如一地踏踏实实，任劳任怨，他先后七次当选年度公司“劳动模范”；2012年被授予“武汉市优秀共产党员”称号；2013年荣获新兴际华集团“五一”劳动奖章。近年来，他所带领织布机设备工段，多次被公司评为“和谐班组”，为提升班组管理水平，加强职工队伍建设，作出了一名设备基层管理者和优秀共产党员的积极努力，他是“飘扬在设备线上的旗帜”。





军服兵王的光荣与骄傲

——记际华 3502 首席服装设计师融志宽



在上世纪 90 年代初，际华 3502 工厂成立新产品开发处，技术过硬的融志宽担任处长。

1992 年的一天，厂长张东明给融志宽派了一个任务——总后领导对 87 版军服的衣领结构不满意，要求改进，将在下属各个被服厂挑选一套制式衣服，九个不同体形的人试穿，全部满意才算过关。

检验 3502 厂产品的时候，有两个人试穿效果不好。前来检查的首长说：“给你们 10 天时间解决这个问题，如果解决不了，那只好请地方厂家设计了。”融志宽当即决定，带领部下连夜加班。到半夜三点的时候，终于成功解决了问题。他心中无比兴奋——因为这意味着中国人民解放军所有部队都将穿上自己亲手设计出的军服！

一夜无眠。上午，融志宽的设计方案顺利通过了可行性论证。10 天期限，他只用了就圆满完成，给总后领导留下了极为深刻的印象。

1995 年，厂长接到了总后首长打来的电话——随着香港回归日子的临近，驻港部队选择 3502 厂作为军服研发基地。

经过反复设计和试制，融志宽的方案最终得到上级认可。总后首长决定，全部军服由 3502 厂独家生产！时至今日，驻港部队军服以及后来的驻澳部队军服一直都是由 3502 厂独家生产，这对提高企业经济效益发挥了重要作用。

1999 年，澳门回归前夕的一天下午，融志宽又接到领导的指示：“明天早上 8 点赶到总后，带上面料。”

融志宽到了北京后，军需部一位大校部长把他带到中南海门口时才告诉他：“你这次是给胡锦涛同志量体制衣。”

随着一系列重要任务的顺利完成，3502 首席服装设计师融志宽在军内企业声名鹊起。为党和国家领导人量体制衣，为驻外武官和驻港驻澳部队生产军服，为建国五十、六十周年大庆生产阅兵服……神舟飞天、航母出海，那些万众瞩目的时刻，那些让每一个中国人热血沸腾的镜头，背后都有以融志宽为代表的 3502 人默默的付出，那些在历史长河中闪亮的中国瞬间，也包含着 3502 厂用实力赢得的光荣与骄傲。



○ 生产安全

2015年，新兴际华集团逐步推进安全管理工作的建设，严格落实安全生产责任制，加大安全隐患排查治理，加强安全生产事故的应急处置能力，积极组织各级员工开展形式多样的安全生产培训，提升企业安全管理水平，保障生产工作稳步进行。

◆ 安全管理

2015年，新兴际华集团不断强化安全生产管理，按照“党政同责，一岗双责”要求，推行“模块化安全管理”；强化隐患排查治理和过程监督，实现隐患登记、整改、销号的全过程管理，积极推动各级企业开展安全治理基础工作。

◆ 安全应急

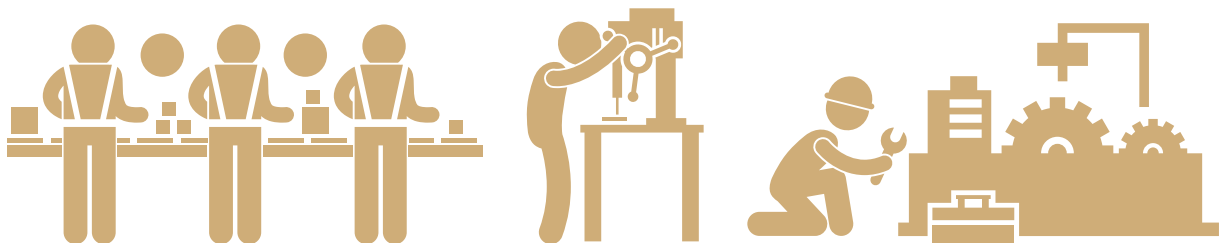
集团不断完善安全应急管理，推动下属企业开展专项应急预案和现场响应程序，强化各基层单位事故现场处置能力建设，推进开展应急计划演练，进行事前计划、事后评估，促进安全应急制度的建设。



际华 3543 举办应急疏散逃生演练



际华 3514 开展灭火演练



◆ 安全培训

集团以落实安全培训计划为目标，特殊工种人员严格持证上岗及特殊工种的复审办证工作为重点，配合开展组织安全知识教育、安全生产会议、消防安全演练等多种形式丰富的安全生产宣教活动，全面提升各级员工的安全意识和责任意识。



集团公司举办 2015 年安全生产管理培训班

2015 年 11 月，集团公司组织安全生产标准化和安全生产法律法规培训班，63 家企业的 80 多名安全管理人员参与了此次培训。培训班邀请了中石化安全工程研究院专家、中国武警学院消防安全教授以及集团公司安全管理先进企业的领导为学员授课，紧密围绕安全生产标准化建设、安全生产法律法规、现场安全检查内容方法以及消防安全管理等内容开展了丰富的培训，并邀请集团公司部分先进企业进行了经验交流。



63 家企业的 80 多名安全
管理人员参与了此次培训

63 家

80 多名

“给我的培训需求细化到标准规程的条款，准备起来难度很大。培训时学员提的问题针对性很强，是一次偏重于实践操作的培训班。”

——中国武警学院 景荣教授

投身社区建设

新兴际华集团积极履行社会责任，支持业务所在地的社区发展。通过开展慈善捐赠、社区建设、志愿服务等活动，关心、帮扶社会弱势群体，提高社区居民幸福指数。同时，利用自身产品优势，主动投身于救灾援助工作中，回应社会对央企的期望，展现了集团良好的社会责任形象。

○ 慈善捐赠

新兴际华集团始终将回馈社会作为企业使命，通过慈善捐赠帮扶社会弱势群体，2015年累计向社会捐赠865.56万元。其中向内蒙古四子王旗红格尔蒙古族小学捐赠300万元，用于助学助教；向甘肃省定西市安定区捐赠500万元，用于整体搬迁鲁家沟镇将台村及相关配套公共设施建设；新兴铸管股份有限公司为驻地武安市中流泉村捐赠58.78万元，用于中流泉村给水管道改造工程，受到当地群众的欢迎。



集团公司甘肃定西扶贫项目总规划图



集团公司甘肃定西扶贫村貌



2015年累计向社会捐赠

865.56 万元



○ 救灾援助

集团公司利用自身应急救援装备的优势，积极投身于救灾援助工作，为灾区救援活动提供全力支持。



应急装备助力“8·12”天津灭火救援

“8·12”天津爆炸发生地是天津市滨海新区一个规模较大的危化品物流仓储基地，仓库内共存有7大类数十种危险化学品，且混存情况普遍，灭火方案的制定难度极高。新兴重工3611公司在事故发生后，第一时间内提供了2套远程供泡沫系统进行增援。该系统具有远程输送能力，可不间断地将泡沫液分配到各消防车中进行灭火，能有效满足重特大火灾供水时间长、流量大的需求，并可同时供多辆消防车灭火，为救援工作的开展提供了有力支撑。



社区参与

新兴际华集团作为中央企业，勇于承担社会责任，积极响应国家精准扶贫的政策，致力于甘肃省定西市的扶贫工作中，通过开展一系列的帮扶措施，带动当地经济发展，提高当地群众生活水平，已成为助推定西扶贫工作的重要力量。



全面实施精准扶贫 勇担央企社会责任

精准扶贫是新时期我国扶贫开发的重要战略思想。党的十八大以来，习近平总书记多次提到精准扶贫的基本要求和前进方向。新兴际华集团公司积极响应政策，自2012年被确定为定西市的定点帮扶企业以来，集团领导多次探访、考察扶贫地点，精心制定帮扶工作方案，细化帮扶措施。2015年，集团公司共投入帮扶资金500万元，通过开展一系列帮扶项目，改善群众的生活条件。

2012年11月，国务院扶贫办将新兴际华集团确定为定点帮扶定西市安定区的中央企业。集团公司结合安定区扶贫工作的实际情况，在充分调研论证的基础上，确定了安定区鲁家沟将台村易地扶贫搬迁项目。总体按照统一规划、统一布局的原则，将鲁家沟镇贫困程度深、居住分散、交通不便、基础设施建设和公共服务成本过高的500户、2,518名群众进行集中搬迁安置。集团公司原计划在2014-2020年累计投入的2,800万元帮扶资金，提前到2016年拨付实施。

2014年，新兴际华集团完成了将台村岷郭公路至东山跟道路、将台村新农村至关川河排水等工程建设；2015年，完成170多户农户的住房建设任务，并配套建设相关基础设施。目前，新兴际华集团公司天然气非管网现代生态物流产业园项目即将落户定西，将进一步带动当地就业，促进当地经济发展。



集团公司甘肃定西扶贫项目将台新村

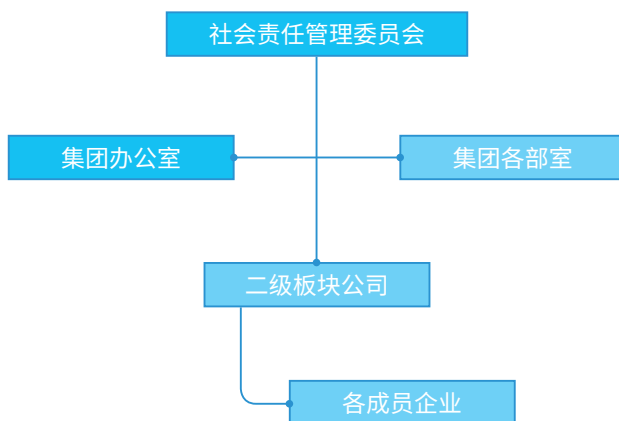
“希望新兴际华集团公司一如既往地关心支持定西的发展，进一步加快定西扶贫开发进程和经济社会各项事业发展。”

——甘肃省定西市委书记 张令平

责任管理

○ 社会责任治理

集团不断完善社会责任组织体系，成立由董事长刘明忠任主任的社会责任管理委员会，领导和推进制定社会责任战略和规划。集团办公室为公司社会责任归口管理部门，负责社会责任工作的统筹、协调和日常管理，确保社会责任各项工作有效落实。



◆ 社会责任管理委员会主要职责：

- 确定需要遵守的国际公认的标准、道德守则及原则
- 领导和推进公司社会责任战略，审批社会责任工作计划
- 定期检查社会责任项目进展和资金使用情况，评估项目结果
- 分析社会责任风险并进行有效管理

◆ 集团办公室主要职责：

- 拟定新兴际华集团社会责任相关规章制度和工作程序
- 制定集团社会责任规划和年度发展计划
- 搜集和整理集团社会责任信息，开展社会责任研究、培训和交流
- 编制和发布集团年度社会责任报告

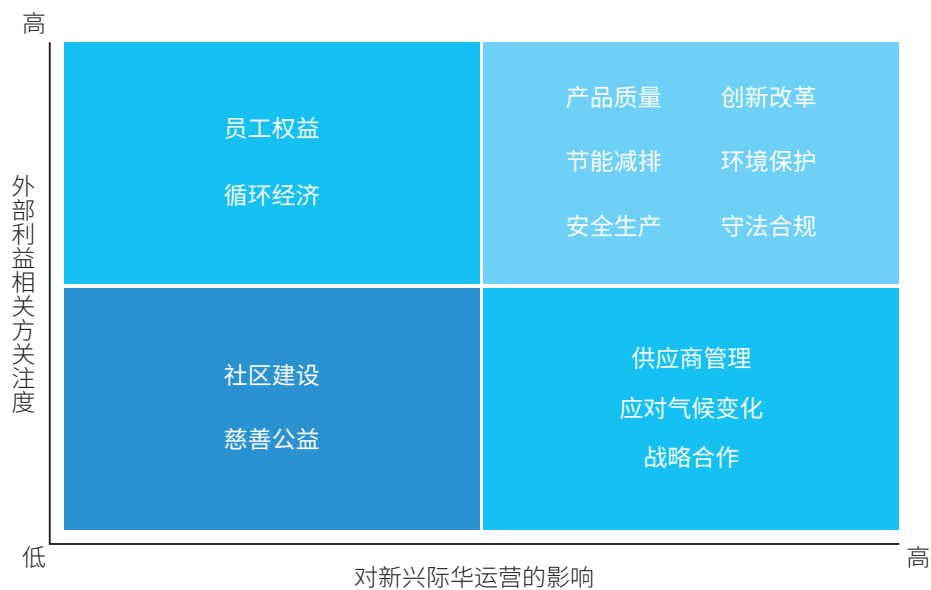
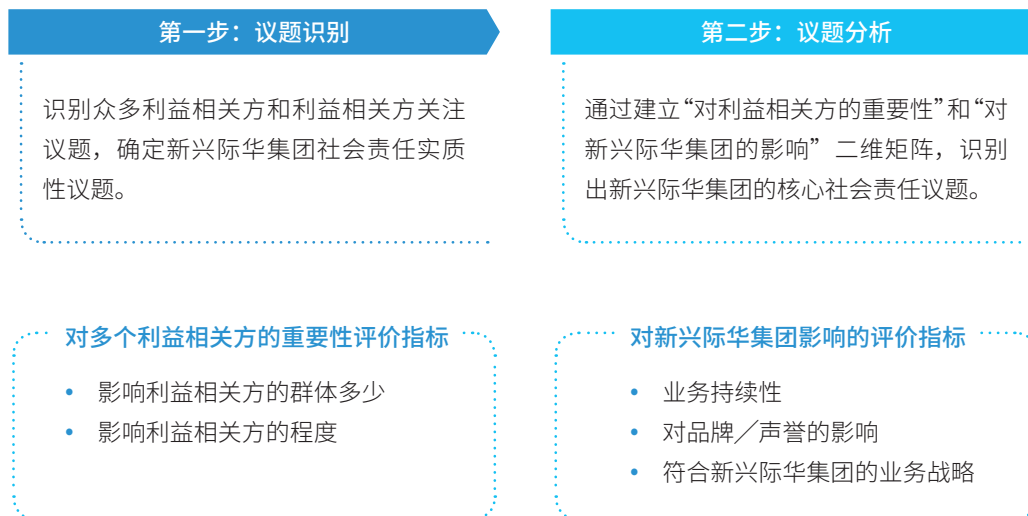
○ 社会责任沟通

新兴际华集团高度重视与利益相关方的沟通交流，通过各种渠道传播新兴际华集团的社会责任理念与实践，了解利益相关方的要求，并采取应对措施，满足利益相关方的期望。集团在官方网站上设置“社会责任”专栏，及时报道公司履行社会责任的最新动态。



○ 关键议题梳理

新兴际华集团通过以下两个步骤开展社会责任实质性议题筛选工作：



未来展望

——改革创新促转型 凝心聚力谋发展

雄关漫道真如铁，而今迈步从头越。2016年是“十三五”开局之年，新兴际华将秉承创新、协调、绿色、开放、共享的发展理念，坚持以“四个全面”战略布局为统领，优化七大结构，提升依法治企能力，深化体制改革，着力推进结构调整与转型，推进国际化经营和进程，履行企业社会责任，全面提升企业核心竞争力，努力实现“站稳世界500强、提升央企50优、瞄准世界品牌500强”的集团奋斗目标。

提升 法治能力

集团将坚持依法治企，规范自身经营行为，要求各级领导干部依法用权、依法处理各类问题，将法治建设作为部署全局工作的基础内容；进一步优化法律风险防范机制，严格管理集团及各所属企业完成内部法制审核。

深化 体制改革

集团将进一步完善制度建设、法人治理结构；加强基层员工的制度改革，深化绩效考核机制；发展潜力产业，建立具有特色的混合所有制企业。

促进 产业转型

集团将重视创新研发，不断推进产业转型，积极尝试采取研发资源共享等多种形式，促进内部员工创新活动；应用“互联网+”，提升客户服务，开拓销售新市场；加快信息化与工业化融合，实现产业的转型升级；加强技术创新体系建设，逐步形成“高、新、特、专”的主打产品结构。

推进 国际化经营

集团将积极响应国家政策，实施“走出去”战略，推动企业产品、人员、资本等进入国际化市场，并做到产品、技术、服务的全产业链出口；引进国外先进产品、技术、理念和人才，加强与国际优秀企业的合作，提升企业国际竞争力。

履行企业 社会责任

集团将继续加强社会责任建设，完善社会责任管理，加强与利益相关方的沟通，积极回应包括政府、员工、合作伙伴、客户、社会公众等在内的利益相关方诉求，履行好央企的示范责任。

附录

○ 关于本报告

◆ 报告说明

本报告是新兴际华集团有限公司发布的第五份社会责任报告。

◆ 报告范围

本报告的时间跨度是 2015 年 1 月 1 日至 2015 年 12 月 31 日，部分内容超出以上时间范围。

◆ 报告发布周期

新兴际华集团有限公司社会责任报告为年度报告。

◆ 报告组织范围

报告覆盖新兴际华集团有限公司及下属机构，为便于表达，在报告的表述中分别使用“新兴际华集团”、“新兴际华”、“集团”、“公司”、“我们”等称谓。

新兴际华集团主要单位规范简称：

新兴铸管股份有限公司	新兴铸管
际华集团股份有限公司	际华股份
新兴重工有限公司	新兴重工
新兴发展集团有限公司	新兴发展

◆ 编写标准

本报告的撰写参照了中国社会科学院《中国企业社会责任报告编制指南 (CASS-CSR 3.0)》，全球报告倡议组织 (Global Reporting Initiative, GRI) 的可持续发展报告指南 (G4)。

◆ 数据说明

本报告所引用的各年数据为最终统计数。

◆ 联系方式

新兴际华集团有限公司社会责任办公室（地址：北京市朝阳区东三环中路 5 号财富金融中心 62 层，邮箱：csr@xxcig.com。）

◆ 延伸阅读

您还可以在公司网站上浏览或下载本报告的电子文本，并了解更多相关信息。<http://www.xxcig.com>

○ 责任荣誉

新兴际华集团 2015 年主要荣誉：

序号	荣誉	授予单位
1	2015 年世界 500 强排名 344 位	《财富》杂志
2	2015 年中国 500 强排名 68 位	中国企业联合会、中国企业家协会
3	2015 年度中央企业经营业绩考核工作先进单位	国务院国资委
4	全国企业文化优秀成果	中国企业联合会、中国企业家协会

○ 关键绩效

◆ 经济

经济绩效表 (2013-2015)

指标	单位	2013 年	2014 年	2015 年
资产规模	亿元	1,022.24	1,175.25	1,269.74
销售收入	亿元	2,016.05	2,125.57	2,046.66
利润总额	亿元	43.95	44.86	49.13
净利润	亿元	33.36	34.08	35.07
EVA	亿元	14.28	9.61	13.49
资产负债率	%	63.30	65.38	64.99
纳税总额	亿元	64.00	71.97	28.89

产品研发绩效表 (2013-2015)

指标	单位	2013 年	2014 年	2015 年
新增专利数	个	769	811	935
新产品销售额	亿元	94.20	139.59	36.6
新产品销售占比	%	4.68	15	2
研发人员总数	人	2,103	2,239	2,150
研发投入	万元	161,359	114,685	106,187
研发投入占主营业务收入的比重	%	0.98	0.55	0.52

◆ 环境

节能减排绩效 (2013-2015)

指标	单位	2013 年	2014 年	2015 年
全年能源消耗总量	万吨标煤	484.52	420.21	504.34
万元产值综合能耗	吨标准煤	0.86	0.84	0.86
万元增加值能耗	吨标准煤	5.49	3.49	4.24
氨氮排放量	吨	19.26	20.82	20.38
环保总投资	万元	31,000	89,634	87,742
COD 排放量	吨	700.69	651.00	556.00
氮氧化物排放量	吨	8,619.28	8,347.00	8,458.00
二氧化碳排放量	吨	19,491.30	19,044.00	16,737.00
废气排放量	吨	31,322	28,042	25,771
废水排放量	吨	82,136	75,630	68,742
废弃物排放量	吨	17,261	16,754	13,772
年度新鲜水用水量	万吨	2,408.87	2,166.74	1,977.82
中水循环使用量	万吨	3,251.97	3,256.30	3,017.33
温室气体排放量	万吨	1,237.26	1,142.96	1,143.99
供应商通过 ISO14000 环境管理体系认证的比例	%	-	83.7	85.1
供应商受到环保方面处罚的个数和次数	次	0	0	0

环保培训绩效 (2013-2015)

指标	单位	2013 年	2014 年	2015 年
环保培训人次	人次	43,607	12,354	14,462
环保培训投入	万元	920	1,165	1,361
环保培训时间	小时	47,718	50,416	49,720
环保培训次数	次	400	6,207	6,747

◆ 社会

安全管理绩效 (2013-2015)

指标	单位	2013 年	2014 年	2015 年
全年组织检查企业数	个	40	11	37
下发隐患整改通知数	个	276	152	177
安全生产投入	万元	12,000	19,157	18,372
员工死亡人数	人	2	4	1
员工工伤事故次数	次	43	4	12
重大设备事故次数	次	1	0	0
特种作业人员持证上岗率	%	100	100	100
新员工经过三级或四级安全教育率	%	100	100	100

员工基本情况表 (2013-2015)

指标	单位	2013 年	2014 年	2015 年
员工总数	人	69,649	67,646	65,693
劳动合同签订率	%	100	100	100
社会保险覆盖率	%	93.02	100	100
体检及健康档案覆盖率	%	98.3	100	98.5
女性管理者比例	%	22.50	22.79	14.03
残疾人雇佣人数	人	514	486	395
少数民族员工人数	人	4,005	3,891	3,574
参加工会的员工比例	%	97.5	98.0	96.8

员工培训绩效表 (2013-2015)

指标	单位	2013 年	2014 年	2015 年
员工培训投入	万元	3,022.69	4,233.00	4,156.00
员工培训时间	小时	1,308,008	1,374,500	1,346,220

志愿服务绩效 (2013-2015)

指标	单位	2013 年	2014 年	2015 年
志愿服务团队	个	75	68	72
登记注册志愿者人数	人	2,580	3,191	3,251
员工志愿者活动次数	次	4,950	5,140	5,280
员工志愿活动时长	小时	7,810	8,102	8,336

指标索引

目录	CASS-CSR 3.0	页码
董事长面对面	P3.1-3.2	P4-5
走进新兴际华	企业简介	P4.1-4.4
	你身边的新兴际华	M2.5, E1.1, E3.4
与时俱进, 开拓创新	深化管理改革	S1.1-1.2, S1.3, S1.5
	强化科技创新	M2.8-2.10
	优化产业布局	M2.7
统筹兼顾, 协调并进	军民融合促发展	M2.14, M2.6
	质量提升强品牌	M2.13
关爱环境, 践行绿色	建构环境管理机制	E1.1, E1.5, E1.7, E2.1-2.2
	打造环境友好企业	E2.9-2.10, E2.11-2.12, E2.16-2.17, E2.18-2.19
昂扬向前, 积极开放	优化战略布局	M3.1
	提供优质服务	M2.1-2.2
	争做企业公民	S4.5
互利同好, 共享和谐	携手合作伙伴	M3.1
	关爱企业员工	S2.1, S2.3, S2.9, S2.13-2.15, S2.22, S2.24-2.26, S2.27, S2.29, S3.1-3.3
	投身社区建设	S4.4, S4.12-4.14
责任管理	社会责任治理	G2.1-2.2
	社会责任沟通	G5.1, G5.3-5.5
	关键议题梳理	G1.3
未来展望	A1	P63
附录	关于本报告	P1.1-1.5
	责任荣誉	P5.3
	关键绩效	P5.2
	指标索引	A3
	评级报告	A2
	意见反馈	A4

○ 评级报告

《新兴际华集团 2015 企业社会责任报告》评级报告

受新兴际华集团有限公司委托，“中国企业社会责任报告评级专家委员会”抽选专家组成评级小组，对《新兴际华集团 2015 企业社会责任报告》（以下简称《报告》）进行评级。

一、评级依据

《中国企业社会责任报告编写指南 (CASS-CSR 3.0)》暨《中国企业社会责任报告评级标准 (2014)》。

二、评级过程

1. 过程性评估小组访谈《报告》编制组主要成员，并现场审查编写过程相关资料；
2. 评级小组对《报告》编写过程及披露内容进行评价，拟定评级报告；
3. 评级报告提交评级专家委员会副主席及评级小组组长共同签字。

三、评级结论

过程性 (★★★★)

集团公司设置社会责任管理委员会，办公室牵头成立报告编写组，总经理负责对报告进行审定；编写组对利益相关方进行识别，并通过意见征求会、访谈等形式收集相关方意见；根据公司重大事项、国家相关政策、行业对标分析等识别实质性议题；计划在官方网站发布报告，并将以电子版、印刷品、H5 版等形式呈现报告，具有优秀的过程性管理。

实质性 (★★★★☆)

《报告》系统披露了响应国家政策、强化产品质量、产品服务创新、员工权益保护、保障安全生产、加强能源管理、减少“三废”排放、碳排放管理等所在行业关键性议题，叙述详细充分，具有领先的实质性表现。

完整性 (★★★★)

《报告》从“与时俱进，开拓创新”、“统筹兼顾，协调并进”、“关爱环境，践行绿色”、“昂扬向前，积极开放”、“互利同好，共享和谐”等角度披露了所在行业核心指标的 75.0%，完整性表现优秀。

平衡性 (★★★★☆)

《报告》披露了“员工死亡人数”、“员工工伤事故次数”、“重大设备事故次数”、“铸管产品质量异议数”等负面信息数据，并对风险管控存在的问题及改进措施进行简述，具有领先的平衡性表现。

可比性 (★★★★★)

《报告》披露了“资产规模”、“利润总额”、“纳税总额”、“研发投入”、“万元产值综合能耗”、“环保总投资”等 54 个关键指标连续 3 年以上的数据，并就“球墨铸管产销量”等指标在国内外进行横向比较，可比性表现卓越。

可读性 (★★★★☆)

《报告》以“凝心促改革，聚力谋发展”为主题，围绕“开拓创新、协调并进、践行绿色”等五个方面展开叙述，框架清晰，语言流畅、篇幅适宜；封面设计采用漫画形式，并融入公司产品元素，凸显企业特色；使用丰富案例对企业履责实践进行阐述，具有领先的可读性表现。

创新性 (★★★★☆)

《报告》全文围绕“创新、协调、绿色、开放、共享”五大发展理念展开，紧扣国家“十三五”规划，凸显央企责任担当；“发展历程”专版回顾企业 60 年来成长轨迹，便于利益相关方快速了解；设置“最美一线员工”特写专题，深度展现员工风采，凸显企业责任形象，创新性表现领先。

综合评级 (★★★★☆)

经评级小组评价，《新兴际华集团 2015 企业社会责任报告》为四星半级，是一份领先的企业社会责任报告。

四、改进建议

1. 加强报告过程性管理，进一步提高利益相关方参与度。
2. 增加行业核心指标的披露，进一步提高报告的完整性。

评级小组

组长：中国企业联合会企业创新工作部主任 程多生

成员：中国社科院经济学部企业社会责任研究中心

常务副主任 张蕊

过程性评估员 王志敏



评级专家委员会副主席



评级小组组长



意见反馈

尊敬的读者：

您好！非常感谢您百忙之中阅读《新兴际华集团有限公司 2015 年社会责任报告》。为了不断改进报告编制工作，我们特别希望倾听您的意见和建议。请您协助完成反馈意见表中提出的相关问题，并选择以下方式反馈给我们。

邮 寄：北京市朝阳区东三环中路 5 号财富金融中心 62 层 邮 编：100020

您的信息

姓 名：_____ 工作单位：_____

职 务：_____ 联系电话：_____

传 真：_____ E-mail：_____

选择题（请在相应位置打√）

选项	很好	较好	一般	较差	很差
1. 本报告全面、准确地披露了新兴际华集团对经济、社会、环境的制度、措施、绩效？					
2. 本报告对利益相关方所关心问题有所回应和披露？					
3. 本报告披露的信息、指标、数据清晰、准确、完整？					
4. 本报告的可读性，即报告的逻辑主线、内容设计、语言文字和版式设计？					

开放性问题

◆ 本报告最让您满意的方面是什么？

◆ 您认为报告中还需要增加哪些内容？

◆ 您对我们今后发布社会责任报告有何建议？
