



管通四海  
装点五洲  
应急八方  
打造一流

# 目录

董事长问答 01

社会责任管理 02

六色责任模型 04

责任议题识别 05

责任治理体系 06

利益相关方沟通 06

责任聚焦：打造改革引擎 领航发展征途 07

## 一、 蓝色发展，创新驱动经济 09

产业协同提升经济效益 11

新兴智造引领科技创新 13

商贸物流助力品牌提升 15

## 二、 桔色发展，协调应急资源 17

应急救援同创安全和谐 19

军需后勤响应军民融合 21

## 三、 绿色发展，保护生态环境 23

环境综合管理 25

节能减排降碳 25

生态环境保护 29

环保理念宣贯 29

## 四、 白色发展，践行开放合作 31

拓展海外业务 33

加强战略合作 33

## 五、 金色发展，共享社会价值 35

暖心关怀员工 37

贯彻安全生产 42

爱心回馈社会 43

## 六、 红色发展，担当政治使命 47

开展两学一做，发挥党建优势 49

组织党员培训，加强理论学习 50

创新党员活动，增强组织活力 50

展望 2017 51

附录 52

指标索引 52

关键绩效 53

关于我们 55

评级报告 61

关于本报告 62

意见反馈 63



## 董事长问答

### 面对国企改革的新常态，新兴际华是如何应对的？

2016年是“十三五”规划的开局之年，是全面深化国有企业改革的重要一年。作为全国深化国企改革首批试点央企，新兴际华集团积极应对新常态，把握改革发展新机遇，严格贯彻中央各项决策部署，坚持以“五大发展”理念为指引，“四个全面”战略布局为统领，以提高发展质量效益为中心，推进国有企业经理层市场化选聘改革向纵深迈进，通过完善劳动合同、岗位合同及相关配套薪酬分配和考核激励机制，在企业上下大力推进“双创”工作，全面激发各层级干部职工的活力、创造力和干事创业的激情，为企业发展注入活力和动力。大力实施产业升级和优化改造，由制造业向制造服务业转变，向集约化、品牌化、平台化迈进，推进企业内部协同，以应急产业为龙头，带动企业传统制造业全面升级，努力实现“做强做优做大、世界一流强企”战略目标。

### 2016年，新兴际华在履行社会责任方面做了哪些亮点工作？

作为中央企业，我们一直将履行社会责任、增进民生福祉作为企业发展的重要目标。多年来，集团公司通过对资源的优化整合，推动“管、服、急”等板块全面协同发展。新兴际华铸管板块不断加强科技研发及创新能力建设，以优质的产品和一流的服务，为全球城市供排水、油气输送提供优质可靠的铸管产品，在非开挖城市地下管网铺设、城市管廊建设、超大口径输水管道建设等领域取得突破，为提升城市管理水平贡献力量；纺织轻工板块坚持“姓军为民”的优良传统，积极响应军民融合大战略，以全球最强最大的军需装备研发生产能力为人民军队保驾护航，在单兵一体化装备领域实现良好进展；集团积极协调应急资源，借助领衔的应急救援装备产业技术创新战略联盟，对接国内外应急高端资源，推进以“安全谷”为依托的应急培训、演练、科技研发、智能化高机动应急救援装备的研发生产、应急物资调配发运等相关领域建设，引领国家应急产业发展，夯实我国应急保障基础，确保国家财产和人民群众的安全。

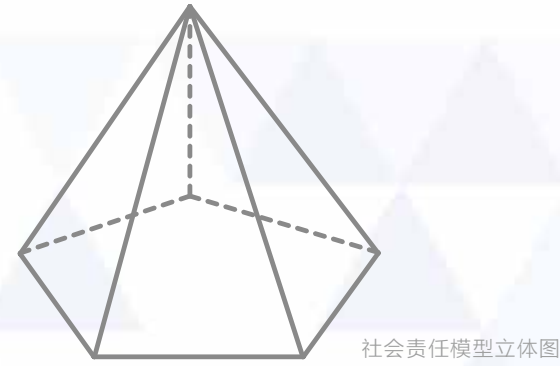
### 新兴际华在响应“一带一路”的战略构想中，如何发挥自身优势？

我们积极响应国家号召，持续推进“一带一路”建设，通过发挥自身优势，不断拓宽企业国际化发展空间，打造享誉国内外、具有国际影响力的优势品牌。我们不断加强与政府、企业、科研单位的合作，全面推动合作关系向纵深发展，铸管产品、军需后勤装备产品服务于“一带一路”沿线多个国家和地区。在印尼、印度、沙特等国家，集团以具有技术和装备优势的铸管板块作为“走出去”领头羊，助推当地工业化发展，打造经济效益与环境效益并重的现代化大工业，同时广泛招聘当地员工，支持当地优秀员工到国内学习先进的生产技术和管理经验，并为当地社区提供医疗、教育、饮水等各方面支持，促进当地经济社会发展，在沿线国家为我国“一带一路”建设的推进积累了良好的声誉。

## 社会责任管理

SOCIAL RESPONSIBILITY MANAGEMENT

## ▲ 六色责任模型



社会责任模型立体图

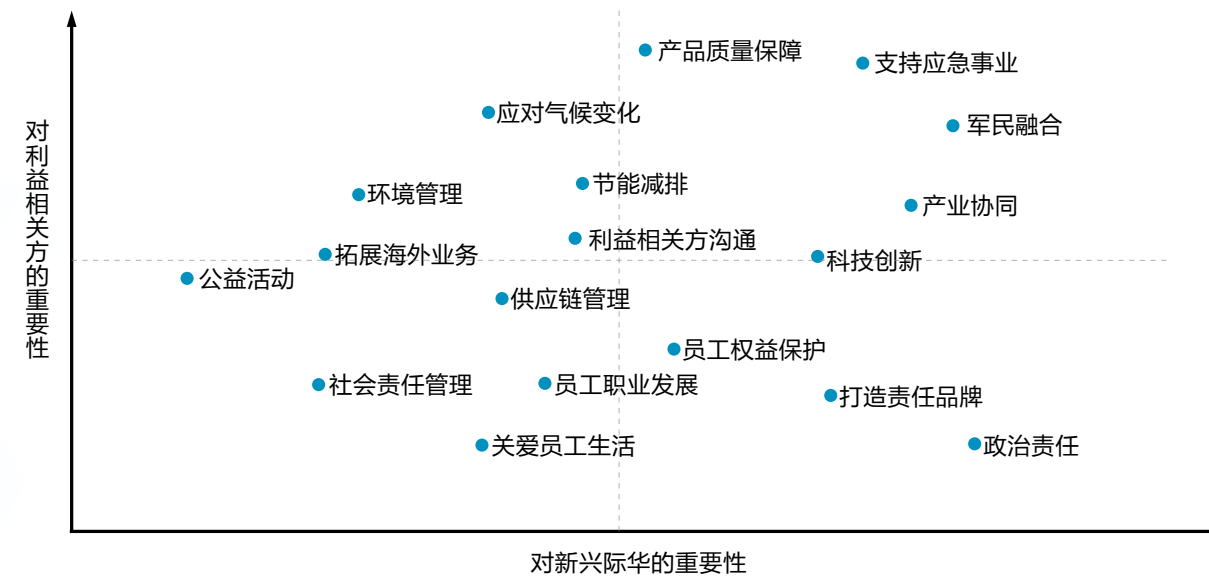
颜色	发展理念	内在含义
蓝色发展	创新驱动经济	以创造之动力，锻造企业原生动能
桔色发展	协调应急资源	以整合之张力，稳固企业内在键能
绿色发展	保护生态环境	以自然之生力，挖掘企业低碳潜能
白色发展	践行开放合作	以互助之协力，凝聚企业扩张势能
金色发展	共享社会价值	以人本之引力，拓展企业核心内能
红色发展	担当政治使命	以党建之活力，激发企业本源热能

亲手按照模型虚线线进行剪裁，共筑社会责任模型



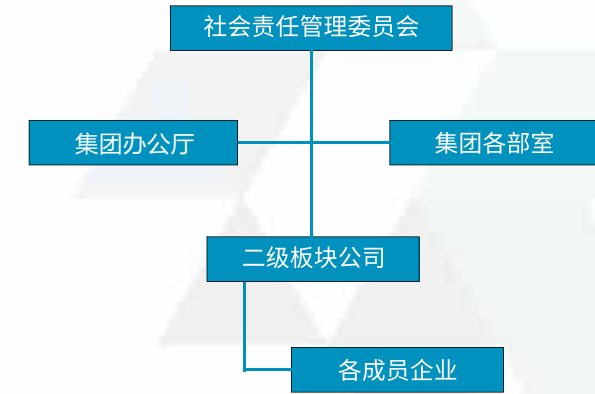
## ▲ 责任议题识别

公司兼顾 ISO26000、GRI4.0 等国际社会责任标准、国家政策要求、社会舆论关注点、相关企业议题趋势以及公司发展规划，根据“对新兴际华的重要性”和“对利益相关方的重要性”两个维度建立议题筛选矩阵，对议题进行优先等级排序，形成如下社会责任议题。



## ▲ 责任治理体系

集团不断完善社会责任组织体系，成立由总经理任主任的社会责任管理委员会，领导和推进制定社会责任战略和规划。集团办公厅为公司社会责任归口管理部门，负责社会责任工作的统筹、协调和日常管理，确保社会责任各项工作有效落实。



<b>社会责任管理委员会主要职责</b>	确定需要遵守的国际公认标准、道德守则及原则 领导和推进公司社会责任战略，审批社会责任工作计划 定期检查社会责任项目进展和资金使用情况，评估项目结果 分析社会责任风险并进行有效管理
<b>集团办公厅主要职责</b>	拟定集团社会责任相关规章制度和工作程序 制定集团社会责任规划和年度发展计划 搜集和整理集团社会责任信息，开展社会责任研究、培训和交流 编制和发布集团年度社会责任报告

## ▲ 利益相关方沟通

新兴际华集团高度重视与利益相关方的沟通交流，通过各种渠道传播新兴际华集团的社会责任理念与实践，了解利益相关方的要求，并采取应对措施，满足利益相关方的期望。集团在官方网站上设置“社会责任”专栏，及时报道公司履行社会责任的最新动态。





## 打造改革引擎 领航发展征途

2016年是国有企业改革政策的落实年，也是新兴际华作为全国深化国企改革首批试点央企实行经理层“身份市场化”转换后的第一年。在这一年里，集团公司不断探索中央企业董事会行使高级管理人员选聘、业绩考核和薪酬管理职权的改革方式，取得一系列突破。

中共中央、国务院印发的《关于深化国有企业改革的指导意见》是新时期指导和推进国有企业改革的纲领性文件，开启了国有企业改革的新篇章。

新兴际华集团以规范董事会试点建设为契机，大力推进经理层市场化选聘改革，通过完善“两书、两办法”（岗位聘用书、经营业绩考核责任书、业绩考核办法、薪酬管理办法），抓住了经理层“身份市场化”、“管理契约化”两个关键，真正实现“能上能下、能高能低、能进能出”的“强激励、硬约束”。



### 把控选聘程序

由董事会负责组织选聘程序，通过人选推荐、封闭命题、组织面谈、差额考察、确定人选、履行聘任六个程序展开，同时坚持党管干部原则与董事会依法选择经营管理者有机结合。由党委进行定向把关。

### 明确责任职权

通过《总经理聘用合同书》实现了总经理“身份市场化”，明确了相关权责，使总经理真正成为生产经营的第一责任人，明确了市场化退出机制。

### 实现绩效评估

通过《年度经营业绩考核责任书》等实现了总经理“管理契约化”，明确规定了总经理年度及任期目标、任务、奖惩等条款。

### 落实监督机制

董事会切实履行科学民主决策，并督导、支持经理层抓好战略推进、项目落地、预算落实、风险防范和改革创新等。

### 推进全面实施

在顺利完成了集团经理层副职的市场化身份转换后，以上率下、逐层推进，全部二级公司完成经理层市场化选聘，1/3的三级公司也已试点完成经理层市场化选聘。

人选推荐

封闭命题

组织面谈

差额考察

确定人选

履行聘任

### 选聘程序



新兴际华集团作为全国第一家由董事会成功选聘总经理并实现经理层团队“身份市场化”转变的中央企业，改革工作得到了党中央、国务院及社会各界的高度肯定，国家深化改革领导小组办公室、国务院研究室、国务院发展研究中心、全国人大财经委、人社部、国资委及国家电网、中国五矿等多个地方国资委共 70 多家单位先后前来调研，并在全国国企改革座谈会和中央企业负责人会上作了经验交流，为国有企业改革探索了路径，积累了经验，发挥了良好的示范作用。

市场化改革的成效充分体现在经营业绩的改善上：在经济下行压力加大的宏观环境下，2016 年实现营业收入同比增长 4.39%，利税同比增长 5.03%；在中央企业任期和年度业绩考核中双双跻身 A 级，并荣获中央企业业绩优秀奖和节能减排优秀企业奖，在《财富》世界 500 强排名提升至第 318 位。

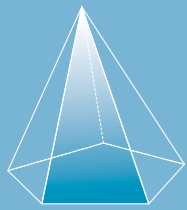
蓝色发展  
创新驱动经济

INNOVATE

管铸兴新  
SEPIP GNIXNIX



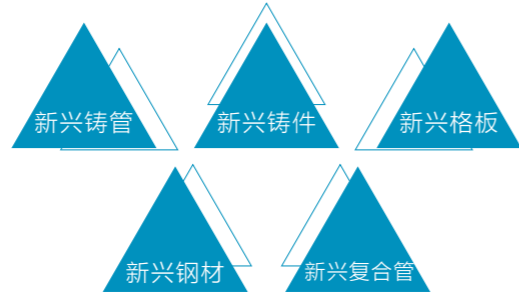
以创造之动力  
锻造企业原生动能



## 产业协同提升经济效益

### 冶金铸造

新兴际华是全球最大的球墨铸管研发生产基地，同时也是国内最大的钢格板、钢塑复合管研发生产基地。其主要产品包括：新兴铸管、新兴铸件、新兴格板、新兴钢材、新兴复合管等。



#### 2016 冶金铸造产业创新点

公司打破惯有科研项目流程，组建研销产联合研发团队，成功研发科威特国家第二个五年发展规划的重点项目——科威特 SE167 大口径特殊内衬球墨铸铁管研发，使技术领先的产品同时具备了规模生产能力和成本竞争优势。

### 轻工纺织

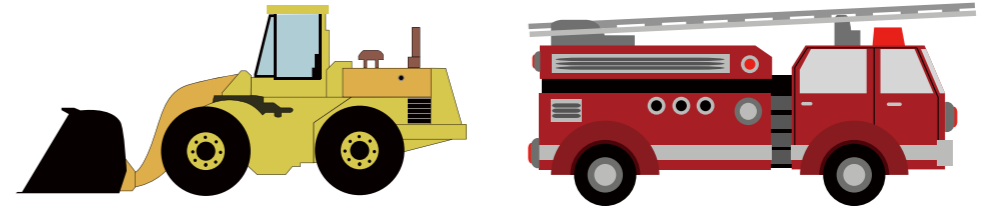
新兴际华是中国军队、武警部队军需被装产品最主要的生产保障基地，国内统一着装部门和行业以及其他职业装着装单位的主要生产供应商，国际军需品市场主要销售、加工基地。其主要产品包括：军队、武警后勤装备，行业类制服，功能性服装，职业鞋靴，纺织印染品，装具，医药，环保滤材等。

#### 2016 轻工纺织产业创新点

经过近一年的系统设计与研发，际华股份设计方案作为《城市管理执法制式服装和标志标识供应管理办法》（建督〔2017〕31号）唯一附件进行印发，标志着我国第十五个国家统一着装行业的服装、服饰、鞋靴等产品设计全部由际华股份完成。

### 装备制造

新兴际华是中国应急救援联盟发起单位，中国领先的新能源装备、应急救援装备、冶金设备制造商，中国第一台推土机制造者。其主要产品包括：“柴油—天然气”双燃料重卡，世界最大长管拖车，消防车辆，中型、轻型高机动应急救援装备，推土机。



#### 2016 装备制造产业创新点

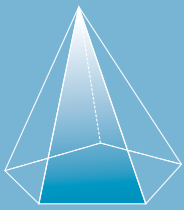
“移动式大流量远程泡沫灭火成套装备研发”是2016年度国家重点研发计划项目《化工园区耦合事故区域防控技术研究与应用示范》课题之一，主要研发移动式大流量远程供泡沫液系统，实现桶装泡沫液快速集中后连续、大流量远程输送，满足移动式超大流量泡沫消防车对泡沫原液用量的需求；研发移动式大功率远程供水装备，满足移动式超大流量泡沫消防车对用水量的需求。

### 商贸物流

新兴际华商贸物流产业包括：房屋租赁、建筑工程、宾馆经营及配套服务、物业管理、铜冶炼及加工。其主要项目包括：北京财富中心、广州中华广场、上海大紫金城、武汉中御广场等。







## 新兴智造引领科技创新

2016年，新兴际华加快实施创新驱动发展战略，坚持“以市场引领创新、以创新推动转型”的原则，在科技创新体制机制、技术创新、产品创新等方面进行多种尝试、探索，在科技创新体系建设、研发经费投入、人才队伍建设、科技成果获取方面都取得长足进步，为集团公司整体持续、快速、健康发展提供有力支撑。

### 完善创新体系

集团公司高度重视科技创新平台建设工作，截至2016年底共拥有国家级研发平台7个：包括1个国家级企业技术中心，2个国家级企业技术分中心，1个国家级工业设计中心，2个国家技术创新示范企业，1个国家产业技术创新战略联盟。省级研发平台50个：包括31个省级企业技术中心，10个省级工程技术研究中心，1个省级工程研究中心，2个省级重点实验室，5个省级工业设计中心，1个省级专利示范单位。此外，有26家高新技术企业，4家院士专家工作站，2家博士后科研工作站。

各二级公司以所属领域市场为导向，持续推进科技创新体系建设。新兴铸管遵循“以市场化改革为主线，持续深化科技创新体系改革”指导方针，研发项目更加贴合市场和现场。际华股份以项目为纽带，整合集团境内外企业研发资源，协同开展重点项目研发，在单兵一体化战术防护系统、网络定制等项目上取得阶段性成果。新兴重工进一步完善技术创新体系，成立新兴重工研究院，在统一协调管理下形成自上而下的创新体系。

### 科技成果研发

SE167大口径特殊内衬球墨铸铁管研发项目成功研发了一种低熔点低成本孕育剂，提高了铸管质量以及生产效率；创新研发无溶剂环氧陶瓷涂层，陶瓷粉含量大于涂层体积的20%，提高涂层的耐磨性；无溶剂酚醛环氧的应用使涂层致密性提高，增强涂层的耐高温性能和防腐性能；创造性地将胶圈硬度由原来的邵氏50度，优化为邵氏70/90两种等级硬度的复合，解决安装过程中不可预测受力不均导致的渗、漏水问题。

百年寿命球墨铸铁管研发项目通过与北京科技大学、南京理工大学、际华3517合作，研究球墨铸铁基材寿命、砂浆内衬寿命及密封胶圈寿命的内在机理，明确寿命影响因素，优化工艺参数，改善内衬、胶圈质量以提升管线的整体使用寿命，并建立寿命预测模型。

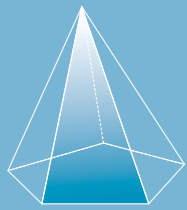
该项目是我公司科技创新与市场营销深度融合的成功范例，也是新兴铸管进军国际高端市场的重要标志，使铸管高新技术产品全球布局取得新突破。2016年，铸管新产品比例达到10.5%，同比提高4.2%。

### 新兴铸管亮相“水博会”

2016年12月，“第11届中国城镇水务发展国际研讨会与新技术设备博览会”在广州市隆重召开，本届大会共有国内外给排水行业专家代表近2500余人参加，新兴铸管作为中国城镇供水排水协会常务理事单位应邀参加了本届大会。

新兴铸管展位吸引了众多国内外专家学者、业内人士前来参观，参观者对新兴铸管企业实力及世界最大口径DN2600mm\*8.15m球墨铸铁管表现出极大的兴趣。大会期间，铸管股份公司总工程师李军在污水管网论坛上作了主题发言，重点围绕球墨铸铁管在中水及雨污分流中的应用进行了精彩演讲，引起与会专家的强烈反响。





### 加强专利管理

集团公司高度重视专利管理工作，按季度对专利申报授权情况进行跟踪通报。2016 年共申请专利 1289 项，其中发明专利 165 项，获得授权专利 945 项，其中发明专利 219 项，申请成功率较之前年份大幅提高。截至 2016 年底，集团公司共有专利 4858 项，其中发明专利 785 项，在中央企业中排名第 31 位。



#### 芜湖新兴强化科技研发力度，提高市场占有率

芜湖新兴确定“优特钢聚焦创品牌”的发展方向，打造属于公司的“拳头”产品，集中精力进行产品研发和持续改进。2016 年实现营业收入 2361 万元，新增利润 216 万元。通过硬线钢 82B 的技术攻关，建立了一整套生产高碳硬线钢的质量保证体系。

钢铁研究院实施市场化运行，吸纳公司内技术专家 7 人，引进 2 名冷镦钢技术专家，拥有技术人员 39 人(其中高级职称 4 人、博士 1 人、硕士 10 人)。钢铁研究院以技术专家为核心组建了高品质 CrMo 钢、汽车零部件用钢、办公移动化等研发小组。其中 82B 产品由开发阶段的月产 400 吨逐步增加到月产 7000 吨，并与 13 家下游客户形成产销研合作。

### 商贸物流助力品牌提升

新兴际华大力发展商贸物流等新板块业务，旨在助力企业品牌提升。在该板块，注重产品质量保障、客户关系管理等，加强与外部利益相关方的沟通，打造受欢迎的企业品牌形象。公司通过制定《会员须知》、《会员手册》、《投诉建议》、《退货服务》等制度，加强保护客户信息安全与隐私的管理，对会员服务、顾客投诉处理进行规范运行，并通过微信、微博、手机短信、专题讲座等平台，为客户提供互动、交流机会，有效保障消费者的合法利益。



#### 顾客满意度彰显酒店业的社会责任感

新兴际华旗下赵王宾馆通过征求客户意见等形式，共收取意见反馈表 8522 张，客户满意度达到 95% 以上。通过问卷调查，宾馆总结如下工作经验，旨在提升客户满意度，彰显企业社会责任。

坚持“微笑服务，从我做起”，坚持“多走一步、多看一眼、多少说一句”的“走动式管理办法”。

对长期合作客户与待挖掘的潜在客户，不定时、不定期的进行实地拜访或沟通，了解客人的需求和我们的产品与服务要改进和加强的地方。

管理人员定时地去体验产品质量和购买产品过程的服务，从中发现产品质量、服务质量是否有下降等问题，及时发现，及时处理，将问题制止在萌芽状态，避免影响客人。



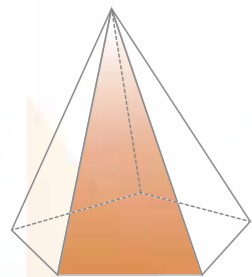
COORDINATION



桔色发展  
协调应急资源



以整合之张力  
稳固企业内在键能



## 应急救援同创安全和谐

应急产业属于国家战略性新兴产业和科技先导产业，同时也是提高应急保障能力的基础。近年来，随着我国政府对应急产业的愈加重视，国内应急产业加速成长，已在汶川特大地震、天津港爆炸等各类突发事件中得到凸显。应急产业的不断发展，是军转民技术的重要应用，也是深入实施军民融合战略的重要体现。

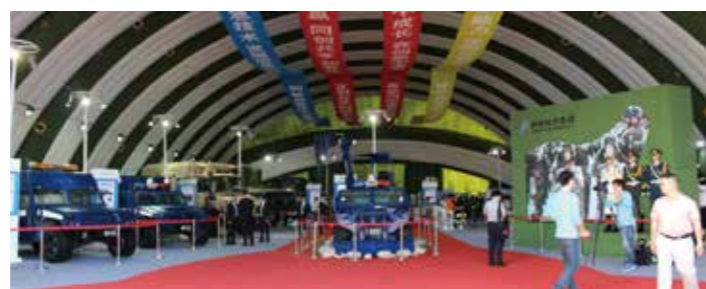
作为中央企业，新兴际华集团依托几十年来军队后勤保障的基础优势，将应急产业作为集团的核心主业之一，实施“军民深度融合”，逐步形成中国最强最大的应急产业龙头和领军企业集团。近年来，新兴际华集团在北京、珠海、成都等城市积极探索打造集“科技研发、成果转化、协同创新、集成采购、培训演练、学术交流、应急旅游”等业态于一体的国际一流、中国顶级的新兴际华“安全谷”，汇聚应急产业高端资源，聚集学术研究管理智库、技术研发协同创新、应急服务国际交流三个方面高端资源，实现在全国的应急产业布局。同时，集团致力于打造高端应急装备系统，在轻型、中型高机动智能化应急装备研发，应急装备集成等方面取得一系列重要突破，得到国家相关部门及军队首长的高度肯定，并应用于救灾实战，为国家应急产业发展作出贡献。

2016年，新兴际华携手科技部国家级联盟——应急救援装备产业技术创新战略联盟，精彩亮相“第十一届国际航空航天博览会”，共同打造军需装备暨应急救援航展新亮点。



### 应急救援装备亮相珠海航展

新兴际华采用大型移动式机库独立组建军需装备暨应急救援展11号馆。展馆占地总面积1870 m<sup>2</sup>，包括军需品展区和应急救援装备展区两个特色展区。这是新兴际华自2012年参加航展以来，首次推进应急救援装备进入航展视野，在珠海航展航空航天和防务主题基础上，进一步延伸和丰富了珠海航展的内涵，打造航展新的亮点。军需与应急救援装备有机结合，充分展示出后勤军需按照国防现代化创新发展要求而不断成长壮大的雄厚实力，体现出深入实施军民融合战略的重要成果，有利于推进后勤军需与应急产业的快速发展。



### 应急救援队在“安全谷”开展实操演练

2016年1月，新兴际华中安应急救援队在“安全谷”开展实操演练。来自新兴际华集团、丰台区地震局等单位的队员们在严寒中开展了山野救援、地震救援、心肺复苏、防火安全、城市反恐等五个科目的例行训练。为了配合此次演练，集团调动了轻型高机动装备、轻型高机动车队，在空旷的山地显示出特有的性能和霸气，在寒风中精神抖擞的救援队员和穿梭于山地、建筑的装备车队，已然是真的拉开了一场救援的战斗。



应急救援队进行实操演练

## 军需后勤响应军民融合

为落实军民融合发展战略，新兴际华充分发挥市场机制作用，引导产业转型升级，不断推动军民资源共享，积极发展轻工纺织业务、际华园等项目，加快集团资源优势在服务民众中更加成熟的应用。

## 轻工纺织拓展民品市场

新兴际华集团依托多年军需后勤保障建立起的“地域分布广泛、产业链健全”优势，进军民品市场。集团积极响应供给侧结构性改革目标，满足消费者日益提高的物质文化需求，与意大利传统皮鞋、服装生产企业展开合作，共同打造 JH1912 时尚户外品牌。品牌面向中高端消费群体，从材料、设计、市场等多方发力，通过开设直营店、拓展电子商务等方式建立线上线下销售渠道，在全国主要城市开设近百家直营店，逐步实现军品向民品转型，制造业向制造服务业提升。



2016年1月6日  
哈尔滨卓展店开业



2016年1月18日  
福州泰禾广场店开业



2016年8月2日  
成都金牛万达广场店开业



2016年9月12日  
长沙时代奥莱店开业



2016年1月6日  
上海大悦城店开业



2016年6月2日  
合肥砂之船奥莱店开业



2016年9月12日  
郑州杉杉奥莱店开业

## 打造现代服务业

近年来，现代服务业迎来发展机遇期。国家加快推进服务业开放，推动企业转型升级。国务院常务会议指出，旅游业是现代服务业的重要组成部分，带动作用大。加快旅游业改革发展，是适应人民群众消费升级和产业结构调整的必要要求。新兴际华集团积极响应国家号召，发挥资源优势，充分运用全新商业运营模式，打造融合轻奢时尚产品购物中心、室内运动休闲中心和酒店餐饮休闲服务设施多种业态的旅游休闲类项目——“际华园”。

公司稳步推进际华园项目的全国性布局。截至2016年，重庆际华园项目已经开业，长春、西安、南京、武汉、广州等地的际华园项目也正在建设之中，未来将形成遍布全国的、满足中国中产阶级消费需求的多功能性旅游商业网络，形成具有世界影响力的国际一流品牌，缔造高端时尚的立体商圈。

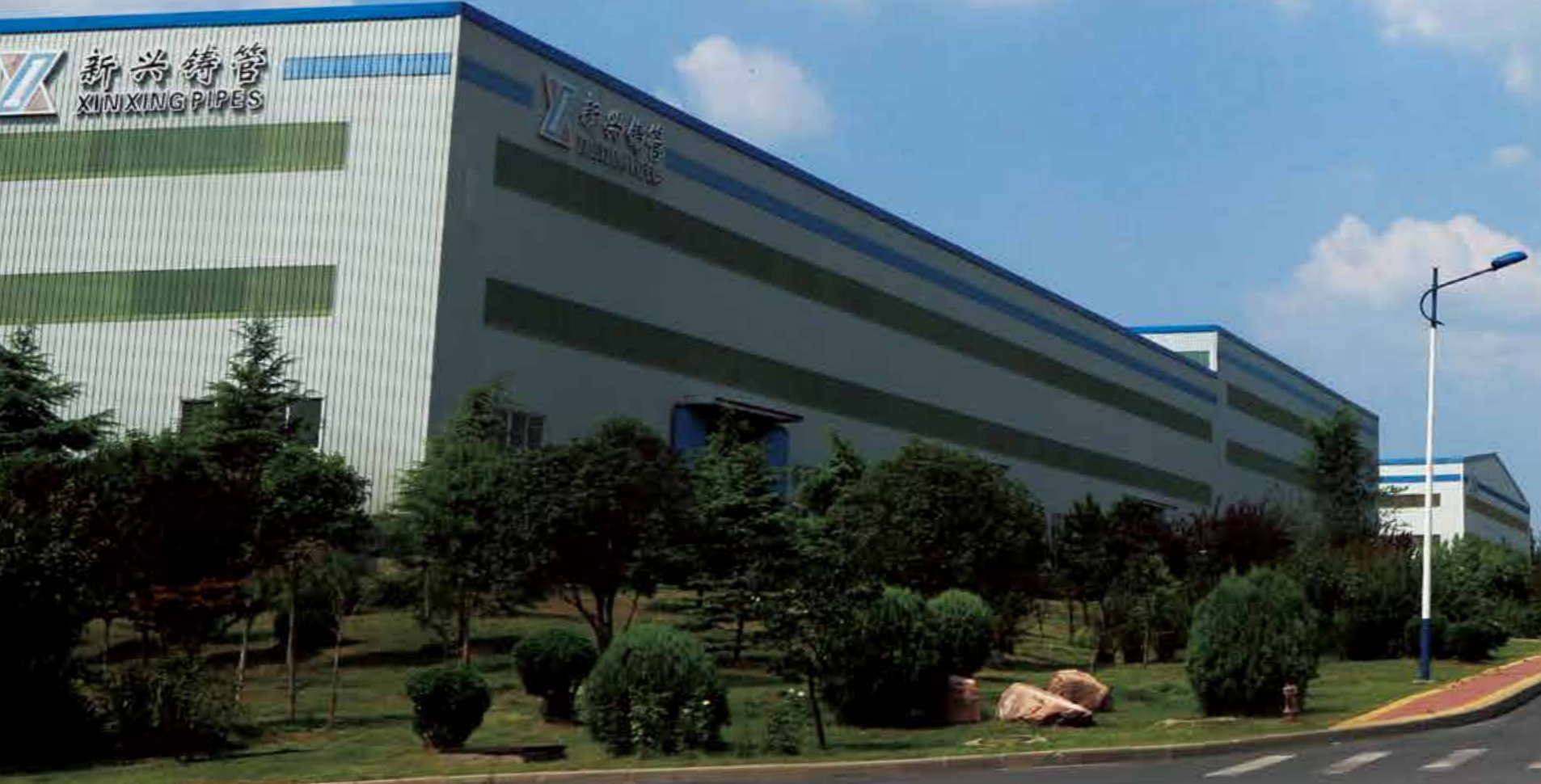
### 重庆际华园极限运动中心引领全新生活体验

2016年9月，“际遇中国，华彩启幕”重庆际华园揭幕暨极限运动中心开业仪式在重庆际华园隆重举行。重庆际华园的盛大开幕标志着中国最大极限运动中心正式启幕，重庆市民未来的“主城周边1小时车程游”有了一个新的目的地。

此次开业的极限运动中心汇集了室内风洞跳伞、室内冲浪、极限攀岩、儿童攀岩、洞穴探险、空中滑索等刺激、时尚、新奇的世界顶级极限运动项目。其引进的美国 WAVELOCH 室内冲浪项目、保加利亚 WALLTOPIA 室内攀岩项目和美国 IFLY 室内风洞跳伞项目，都是首次在中国落地。其中，室内攀岩区将是中国面积最大、最为专业的综合性室内攀岩场馆。

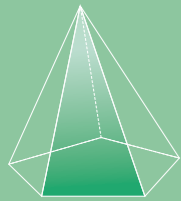


绿色发展  
保护生态环境



PROTECT

以自然之生力  
挖掘企业低碳潜能



## 环境综合管理

新兴际华健全环境基础管理，完善规章制度，形成系统、高效的环境经营工作体系和运行机制，建立和完善环境管理组织体系，建立健全节能减排规章制度体系及工作目标体系，不断加强节能减排专业队伍建设，实现环境经营的科学化、规范化和标准化。

### 环境应急管理



新兴际华下属各企业逐步建立环境风险预警指标体系，包括环境污染指标和环境治理指标的警情指标。分析环境质量变化态势，从而实现特定风险预警与快速响应。

各企业按照国家有关规定制定突发环境事件应急预案，上报所在地环境保护主管部门和有关部门备案。在发生或者可能发生突发环境事件时，各级企业将立即采取措施处理，及时通报可能受到危害的单位和居民，并向环境保护主管部门和有关部门报告。

### 项目环评制度



公司对每一个规划建设项目，在规划和决策的过程中充分考虑环境因素，分析其在实施后可能对环境产生的影响，进行系统性识别、预测和评估，按照识别、评估的结果，同时规划编制消除这些环境影响的工艺技术措施。在初步确定项目以后，各企业委托第三方机构编制环境影响评价报告，依法提交环境保护部门进行评估，确保合法合规后方可立项。

### 危险废物管理



公司建立健全危险废物的管理、处置机制，要求所有危险废物必须鉴别申报。危险废物的收集由各企业指定专业部门统一分类收集；危险废物临时存放点必须设置危废标志，做好防火、防爆、防雨等措施；危险废物处置必须委托具备危险废物经营许可证的资质单位处置，转移过程中必须如实填写“危险废物转移联单”。

## 节能减排降碳

### 节约能源资源

新兴际华严格落实《节约能源法》，不断完善能源管理体系，建立能源消耗计量监控系统，强化节能减排考核措施，不断降低单位产品能源消耗。公司推动可再生能源的利用，优先提倡太阳能、风能的利用。在宾馆等服务行业逐步使用太阳能热水器替代电热水器，推动各单位逐步使用太阳能风力发电路灯。

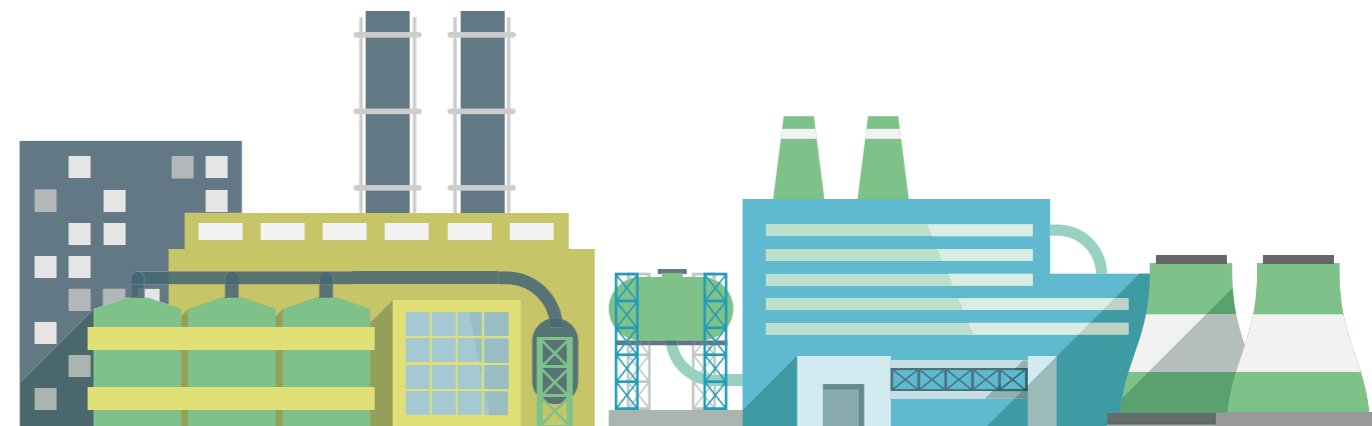
公司根据设备和工艺特点，实施“分级、分质”供水，优化水资源利用，将各种引风机、给水泵、空冷器等设备的冷却水以及绿化用水由新水改为循环水；在制氧、发电等生产环节通过将冷凝水回收循环利用，降低软水消耗，一台机组回收的冷凝水可降低软水消耗 7-8 吨，年创效万余元。

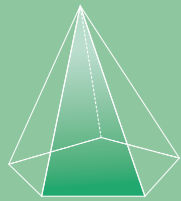


### 际华 3509 公司空压机组分区恒压供气节能改造

3509 公司空气压缩机组，共有 11 套空气压缩机，提供生产用气。装机容量 3300kW，用电量占公司生产用电量的 1/3，属高耗能设备。为缓解高能耗问题，公司根据不同设备用气压力的大小，将一个供气系统，改造为依不同用气压力需求的三个区域供气，系统采用智能流量控制系统进行高低压转换，先稳定高压气源，将多余的气源转移到低压气源，使高压和低压变成一个供应气源，再恒定控制低压用气源，提高用气效率。

通过分区供气，采用智能流量控制系统，采取开源节流、高低压分区，合理布局调节气管压力、优化工艺压力等多种措施，达到生产运行正常又节能节电的合理配置，减少空压机开台数量，节约大量能源。2016 年，降低空压机能耗达 14.3%，年节电 350 万 kW·h，减少电费支出 230 万元。





### 减少三废排放

公司坚持“工业用水闭路利用”的基本原则，力争实现生产工艺废水零排放环保目标，防治环境污染，保证资源的合理利用，改善工作环境。各生产岗位产生的废水全部通过地下管网，流入污水中和沉淀处理站，通过酸碱中和以及物理、生化处理后，经管道分别输送到各生产岗位和二次水循环池进行再利用，达到废水排放无污染，形成良性循环。

公司在废弃物排放方面一直遵循清洁生产和循环经济原则，从源头上减少废弃物的产生。对生产过程中一般废弃物和生活垃圾分类存放，及时清理；不断加强废料、渣土的综合利用，对生产流程中产生的可再生或可再利用材料，按照制度进行再生再利用，且采取措施防止二次污染。



#### 际华 3502 公司实现固体废弃物零排放

为减少固体废弃物对环境造成的二次污染，公司将一般固废与危险废物分开收集、储存，并将仍有利用价值的固体废弃物进行回收。公司产生的主要工业垃圾废旧布条经回收后成为外单位生产无纺布的原料；煤炭燃烧后产生的大量炉渣、粉煤灰被附近村民用作建房和烧砖的原材料，使固废得以再次利用。

公司在远离人群及水源处建有十余亩地的围堰堆积场，存放不能再利用的工业垃圾。初步估算年综合利用废物量可达 1200 余吨。废擦机油布、色带等危险废物因具备危险废物焚烧的条件全部进入锅炉焚烧，减少了废物的产生量和储存量，极大地降低了对周围环境的危害。



#### 芜湖新兴全力推进“绿色工厂”建设

为顺应“中国制造 2025”战略计划和“绿色中国”战略部署，2016 年芜湖新兴积极推进“绿色工厂”建设，一大批节能、环保项目先后投入使用，如 35 吨锅炉搬迁项目，高炉机前富氧、焦化脱硫、焦炉炉顶烟气收集控制装置。2016 年公司共完成主要环保治理项目约 20 项，投入资金 16850 万元。减排二氧化硫 1466 吨，氮氧化物 2376 吨，粉尘 410 吨。



焦炉逸散烟气收集除尘器



单身楼生活废水收集井

焦炉逸散烟气收集装置投资 14000 万元，减排粉尘 232 吨/年，焦炉煤气项目投资 800 万，减排 SO<sub>2</sub>1466 吨/年；烧结脱硝项目投资 630 万，减排 NO<sub>x</sub>2376 吨/年，烧结机尾电袋除尘改造等其他除尘治理项目减排粉尘约 178 吨/年。



废气治理

在单身楼新建生活废水收集井，安装了水泵、管道，共投资约 100 万元，并与芜湖市城市污水处理工程建设指挥部、滨江污水处理厂签订了生活污水纳管协议，杜绝生活废水直接外排。



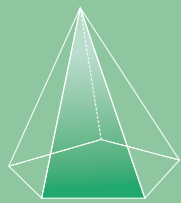
废水治理

投资约 20 万元对公司综合危废库进行改造，完善危废管理台账，与有资质单位签订委托处置合同，使公司危险废物得到妥善处置。



危废治理





## 循环经济建设

我们提出“实现能耗环保标准从国内一流到国际一流的转变”的要求，制定了《关于加强节能减排工作的实施意见》和《节能减排考核奖惩办法》，既明确了节能减排的目标，又将各项指标分解落实到各个二级公司，同时还 将节能减排与经营者的业绩、收入挂钩。坚持含铁料闭路利用、煤气闭路利用、工业用水闭路利用、余热闭路利用等“四个闭路循环利用”，有效推动了清洁生产和循环经济发展。

## 降低碳排放

气候变化是全世界关注的重大课题，公司积极采取措施，减少二氧化碳的排放。不断降低能源消耗水平，单位产值综合能耗降低幅度接近 10%。

推动“上下游联动”的创新路径，实施新兴际华集团北京凌云建材化工有限公司搬迁工程，利用钢铁厂产生的二氧化碳生产碳酸氢钠（小苏打），减少近两万吨的温室气体排放，同时直接使用新兴铸管生产过程中产生的余热，减少原煤消耗。

## 生态环境保护

公司遵循生态环境保护的基本原则，在工程建设过程中，合理规划场地，尽量限定项目占地范围，避免占用农田、耕地、森林等。

结合项目所在地环境和工程特点，合理优化施工组织设计方案，编制并实施专项环境保护措施。对工程建设过程中产生的建筑垃圾等，采取在项目建设范围内回填、填埋等措施，对施工临时道路、取弃土场、砂石料场等，及时进行复垦，并采取移植草皮、播种草籽等人工增殖措施，努力把施工可能对生态环境造成的不利影响降到最低程度。

## 环保理念宣贯

公司各企业高度重视节能减排宣传教育工作，充分利用内部电视、广播站、宣传栏、宣传橱窗和黑板报等宣传工具，大力普及节能知识，宣传节能理念，多家企业开展了知识竞赛、演讲、征文等形式多样的宣传活动。

各单位、各基层班组利用例会、班会，学习节能低碳常识，推广节能低碳操作方法。各生产企业不断加强现场管理，牢固树立“随时随地，一点一滴”的节约意识，严格控制各种浪费现象，积极组织开展岗位节能活动，加强了各作业区域长明灯、长流水和空调温度控制。通过节能减排宣教活动的开展，提高了全体员工的节能意识和能力，有力促进了全员节能减排工作。



## 新兴发展（青岛）积极开展绿色办公

### ● 注意细节，节约用电

公司要求员工提高电脑、打印机等办公设备的使用效率，离开办公室及其他公共场所时需随手关灯、关空调、关电脑、关打印机。综合部安排人员每天下班后到各部门进行检查，发现违规行为及时通报，引导员工养成节约用电的良好习惯。公司要求员工会议室、办公室做到冬天空调温度不高于 20 度、夏天空调温度不低于 26 度。

### ● 养成习惯，节约用水

公司要求员工洗涤茶杯等用具时尽量减少用水量，养成合理使用洗手间设施的习惯，及时关闭用水设备。公司要求员工发现公用设施出现漏水或水管破裂等现象时，主动及时通知相关部门维修。

### ● 减少用纸，循环利用

公司推行无纸化办公，使用 OA 自动化办公系统，尽量使用微信、QQ 等工具进行文件传递，减少纸张的传递及消耗。公司要求员工收集并重复利用可反复使用的纸制品，对于已经复印或打印过的办公用纸坚持双面使用，提高纸张循环使用率，减少一次性纸制品的使用。

### ● 饮食有度，顿顿“光盘”

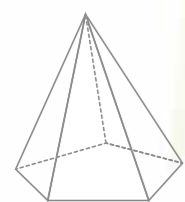
公司在安排公务接待时，要求严格按照标准及规定。公司要求员工在食堂用餐时，应按量打餐，保证“光盘”。

### ● 低碳出行，绿色环保

公司倡导员工乘坐公共交通工具、骑自行车、步行或者拼车上下班，实践低碳出行。公司综合部在安排外出用车时尽量安排合理的出行路线，在保证办公效率的前提下要求不同部门外出尽量拼车，减少车辆的重复使用。



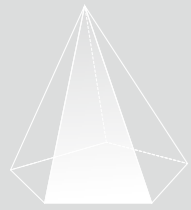
# 白色发展 践行开放合作



以互助之协力  
凝聚企业扩张势能



COOPERATION



## 拓展海外业务

在国家持续推进“一带一路”建设的背景下，新兴际华积极响应国家政策和号召，充分发挥产业优势、技术优势和装备优势，加快“走出去”步伐，有效提升和拓宽了企业国际化发展空间。公司以印尼镍铁项目作为“走出去”的试点，用 14 个月的时间创造了在印尼的建设奇迹。此外，集团球墨铸铁管制造业务将以沙特为中心辐射中东，进一步拓展球墨铸铁管产品的销售；服装制造业务将耕耘欧美市场，与世界知名的生产、设计公司合作研发，推动中国服装高端化、品牌化；在应急救援装备方面，新兴际华通过与东风汽车、奔驰公司合作，国内国外“双管齐下”提升技术与实力。



### 奋战 400 天，印尼项目迎来第一炉镍铁

当地时间 2016 年 10 月 4 日，新兴际华集团印尼镍铁项目开工建设历经 400 天，1 号矿热炉成功生产出镍铁。

项目部成员与印尼员工群策群力，先后打通了一系列工艺通道，逐步解决了试生产过程中的各类问题。在此期间，他们克服了语言不通、人员不足、物资运输不便等一道道难关，不分白天黑夜分班奋战在施工现场，终于迎来了第一炉镍铁成功出炉。这标志着印尼镍铁项目取得了阶段性胜利。



## 加强战略合作

新兴际华集团坚持“相互支持、开拓市场、合作共赢、共同发展”的原则，积极开展与政府、企业、产学研等的战略合作，深入推进合作关系向纵深发展，不断提升企业技术创新水平，带动产业优化升级，致力于为地方经济发展贡献力量。

### 深化政企间合作

公司积极开展与政府之间的沟通与合作，加大地方投资力度，集合企业内部资源，实现优势互补、互利共赢，促进当地经济社会蓬勃发展。



### 新兴际华集团与深圳市政府开展战略合作

2016 年 11 月，新兴际华集团与深圳市人民政府签署战略合作协议。集团计划在深圳打造国际总部，作为“一带一路”运营中心、新材料产业战略指挥中心和产业基金、科技基金运营结算中心，与清华大学在深圳联合建设集科研、实验为一体的科技创新与成果转化示范基地，搭建国际化科技信息和科技成果共享的大数据平台和交易中心，为新兴产业提供先进技术支撑。在深汕特别合作区建设新材料生产基地、绿色建筑产业基地，建设高端健康养老社区，提供旅游度假、医疗和健康管理“一站式”高端颐养服务等。

## 加强企业间合作

集团不断开展与国内外优秀企业的战略合作，整合企业资源，开拓自身业务范围，创新业务合作模式，推进多领域的项目合作，创造互惠共赢的良好局面。

时间	新兴际华集团与企业开展战略合作情况
2016 年 3 月	集团与新疆生产建设兵团天然气公司全面加强合作，在天然气清洁能源利用储运装备、加气站建设、“油改气”、“煤改气”及检测技术服务等领域开展广泛合作。
2016 年 5 月	集团与美国威特集团在纽约举行《战略合作协议》签署仪式，双方未来将在房地产项目和服装贸易等多个领域展开战略性合作。
2016 年 8 月	集团与中国交通建设签署战略合作协议，双方将在冶金铸造、工程机械、特种车辆、职业装及职业鞋靴、商业地产、基础设施建设等领域开展项目合作。
2016 年 10 月	集团与中国农业银行签署全面战略合作协议，公司将在商业贷款、银行投资、现金管理等业务领域与中国农业银行开展全方位合作。

## 推进产学研合作

集团协同研究机构、高等院校等开展合作，以各类项目为纽带，结合企业内部各板块资源，深入推进研究项目，提升企业技术创新水平，助力行业高速发展。

### 新兴铸管

开展与科研院所、设计院的课题合作，在安徽工业大学及马钢专家的指导下成功开发 10.9 级紧固件用合金冷镦钢 ML40Cr 盘条，依托镍基合金工程研究中心，与西安石油管材研究所建立管材选型、螺纹设计方面合作。

### 际华股份

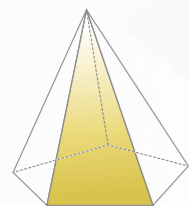
与总后勤部军需装备研究所、中国纺织科学研究院、东华大学、北京服装学院、日本制服中心等国内外十几家科研机构、大学签订了战略合作协议，合作开展项目研究开发。

### 新兴重工

与中国人民解放军后勤工程学院、航天物联网研究院、装甲兵工程学院、中国安全生产科学研究院、上海消防研究所等二十余家大学、科研机构开展研发协同创新，形成了一批协同创新成果。

### 伊犁农牧

与天津科技大学、大连海洋大学等共同申报国家科技支撑项目《水产品绿色保鲜剂研制与物流综合保鲜技术示范》、《养殖排放物微生物高效处理与循环利用技术的研究与应用》。



以人本之引力  
拓展企业核心内能



金色发展  
共享社会价值

EXTEND



## 暖心关怀员工

2016年集团以“十三五”规划为指导思想，严格按照法律法规，保障员工基本权益，杜绝性别歧视、地域歧视，规范用工，持续推进公司各项体制机制改革，不断优化人力资源结构，为公司转型升级注入活力。2016年，职工总数为60124人，其中，科技人才达到3320人，同比上升0.43%。

## 员工权益保护

集团为员工提供合理的薪酬福利待遇，建立员工激励约束机制和福利保险体系。集团坚持薪酬总量与企业效益增长同步进行，控制工资总额增幅，倒逼企业减员增效，提高职工平均工资。2016年，职工人均收入5.12万元，比2015年提高9.38%。



### 招聘少数民族员工

集团积极响应人力资源社会保障部、教育部、国务院国资委相关要求，主动承担央企社会责任，结合实际需求，开展了面向西藏、青海、新疆三地高校毕业生专场招聘活动，共发布64个招聘岗位。

## 加强民主管理

集团坚持民主管理，充分发挥好工会的“参与、维护、建设、教育”四项基本职能，进一步深化企业民主管理。集团工会分别制定了《集团公司工会工作制度》和《集团公司职代会制度》，通过完善制度建设，进一步规范和完善工会和职代会工作。2016年，参加工会的员工比例为97.2%。

集团各级企业畅通员工意见建议反映渠道，员工可以通过信件、电话以及电子邮件等方式向企业领导反映意见建议。集团总部机关设有信访办公室，专人负责信访工作。集团公司加强职工董事、监事工作，使董事会的决策能够充分反映职工群众的愿望和需求。2016年，集团员工满意度为92.3%。



## 助力职业发展

“没有人才支撑，就没有企业的未来。”新兴际华一直秉承这一理念，重视每一位员工的职业发展，为员工搭建平台，促进员工的学习和成长。

对于集团公司总部机关管理人员，集团公司建立了晋岗晋级和宽带薪酬体系，建立了管理序列6个岗级、技术序列7个岗级，推行了10岗12级宽带薪酬，根据员工工作年限进行综合考评、调岗调级，满足年限要求且考核合格的晋岗。对于科技、营销、技能人才等专业技术人员，依据其成长的规律，建立不同的职业晋升发展通道，逐步探索建立了首席人才制度，树立“尊重人才，尊重知识”的大人才观。2016年，集团公司层级首席人才11人、二级公司层级首席人才137名，三级企业层级首席人才295名。

集团以“四个一流”职工队伍为标准，持续完善三级教育培训体系建设。依托良好的软件和硬件环境，集团公司坚持以自主培训为主，同时积极开展外部培训。通过多种形式的培训工作，推动集团公司各层级的改革创新，有效促进人才队伍建设等各项工作，为集团公司赢得了良好的声誉。

### 完善培训体系

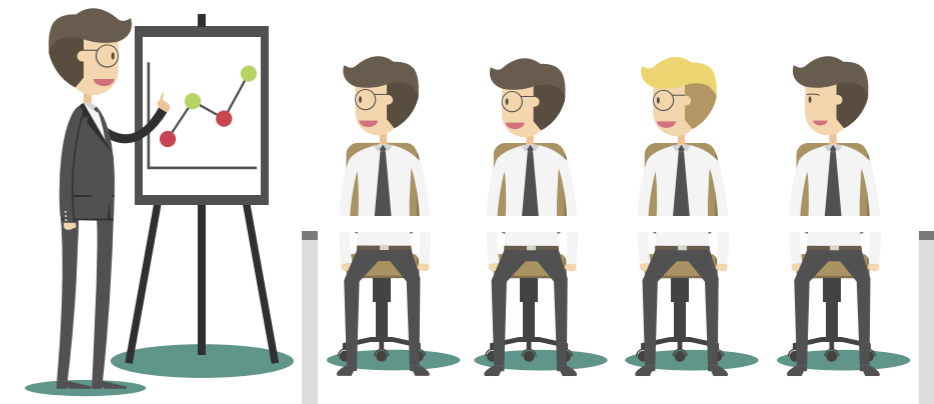
集团公司继续重点抓好三级企业以上高管人员及其后备干部的培训，二级公司重点落实好业务骨干人员和专业技术人才的培训，三级企业重点落实好班组长以及初级工、中级工和高级工的培训。

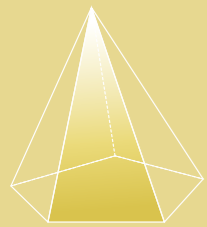
### 开展外部培训

2016年，公司组织举办了PPP模式专题培训班、人事专题培训研讨班、在京单位新入职员工培训班、总部机关英语学习班等10余项培训项目。

### 坚持自主培训

在国家行政学院组织了4期主题为“深入开展‘两学一做’、扎实推进五大发展”的领导干部轮训班，共239名三级企业正职以上领导人员参加了学习。继续强化80后青年骨干人才的培养，与北京科技大学合作举办了2016年“青年骨干人才培养”春季班和秋季班，每期培训50人、为期半年，加强集团公司干部队伍的梯队建设。积极与中组部、国资委沟通，选送了4名高级管理人员参加中组部和国资委的调训。





### “新际杯”技能大赛

2016年，按照集团工会年度工作安排，工会办组织开展了“新际杯”电焊工职业技能竞赛和服装制作技能大赛，活动取得圆满成功。

### 关注员工健康

集团公司所属各企业严格按照《安全生产法》、《职业病防治法》和国家安监总局《用人单位劳动防护用品管理规范》的要求，足量配备劳动防护用品。对从事接触职业病危害作业的劳动者做好各项劳动保护，切实维护职工权益；根据生产需要为员工配备或提供工作服、手套、安全保护用品、解毒剂、防暑降温用品等，做好劳动保护工作。

所属各企业建立、健全劳动安全卫生制度，严格执行国家劳动安全卫生规程和标准，对职工进行劳动安全卫生教育培训，逐步提高职工的安全生产和自我保护意识；同时，为职工提供健康、安全的工作环境和生活环境，最大限度地防止劳动过程中出现事故，减少职业危害。2016年，公司体检及健康档案覆盖率达到98.6%，基本实现全职工覆盖。



### 新兴铸管暑期“送清凉”活动

为消除炎热夏季对生产带来的不利影响，确保暑季公司各单位高温热线生产岗位职工的安全和身体健康，防止中暑事件的发生，新兴铸管股份公司工会结合实际，提前部署防暑降温工作，为一线员工送去“清凉”慰问品。



集团坚持“以人为本”，高度重视员工心理健康问题，把员工心理健康问题纳入党群重点工作，通过加强思想政治教育，了解员工需求，解决员工困难，加强心理疏导。通过开展丰富多彩、职工喜闻乐见的文体活动等系列措施疏导职工工作生活压力，开展心理调适活动，丰富员工的业余生活。



### 新兴铸管武安工业区户外徒步活动

新兴铸管武安工业区工会开展的户外徒步活动，成为了职工参与率最高的一项活动。户外徒步活动的举办，进一步提高了工会活动的参与率和普及率，推动工会文体活动更加接地气。



际华 3521 开展“际华之星”乒乓球联赛（南京赛区）



际华 3513 组织员工开展“中国梦 企业情 感恩心 劳动美”主题演讲比赛



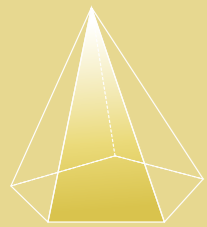
黄石新兴开展“黄石民间欧洲杯”足球比赛



际华 3509 开展职工运动会

### 特殊员工帮扶

2016年，集团各企业加大困难职工帮扶力度，解决了职工群众中出现的各种急难问题185件，带有普遍性的急难问题36件。集团各企业工会积极开展“送温暖”和帮扶活动，投入大量人力物力，基本形成了全员广泛参与的扶贫帮困长效机制，实现帮扶工作经常化、制度化。全年共走访慰问困难职工2140户、3142名，投入资金951万元和价值413万元的物资开展慰问。



### 新兴铸管武安工业区春节困难员工帮扶

为了让公司困难职工感受到来自公司和工会组织的温暖，公司开展春节慰问救济和公司特困职工日常帮扶工作，让公司职工在发生急、难、病、灾时刻得到公司及时的帮扶和救助。



集团公司严格执行《女职工劳动保护特别规定》，着重加强女职工劳动保护，采取措施改善女职工劳动卫生安全条件，对女职工进行劳动安全卫生知识培训。对于怀孕女职工，企业正常发放工资，女职工在孕期不能适应原劳动的，企业根据医疗机构相关证明，予以减轻劳动量或者安排其他能够适应的劳动。女职工怀孕生育可正常享受产检假和生产假。

企业招聘残疾人职工，依法与其签订劳动合同或者服务协议。工作中，企业为残疾人职工提供适合其身体状况的劳动条件和劳动保护，在晋职、晋级、评定职称、报酬、社会保险、生活福利等方面与其他在职职工一视同仁，平等对待。

## 贯彻安全生产

### 安全生产管理

根据国家法律法规要求，公司建立完善安全生产责任制和各类安全管理制度、岗位安全操作规程和事故应急预案，形成安全管理制度体系。公司设立安委会，由集团公司总经理担任安委会主任，全面监督、协调、指导 90 余家成员企业开展安全生产工作。设置安全生产部，专职负责安全生产管理工作。各二级公司均设立了安全生产管理机构，三级企业设立安全生产管理机构 145 个，聘用专职安全生产管理人员 270 人，所有安全生产管理人员全部实现了持证上岗，其中 40 余人取得了注册安全工程师执业资格证书。

公司成立应急管理领导小组，负责在重大突发事件发生时，全面领导应急工作。各企业建立了应急责任体系、应急管理机构，不断推进应急救援队伍建设，开展应急培训教育。

### 安全生产演练

公司定期组织应急演练，对职工应急知识和自救互救、避险逃生技能掌握情况进行考核，对作业岗位、场所危险因素和险情处置要点进行演练，对高风险区域和重大危险源安全标识、应急设施、逃生通道进行检验。



### 安全生产培训

公司一直把安全教育与培训作为提高全体干部职工安全技能和安全意识的重要保障。公司每年在新兴际华人才学院举办安全培训班，对所属二、三级企业分管安全生产工作的领导和专职安全管理人员进行培训，培训内容包括国家新颁布的相关法律法规、标准、安全管理和技术理论、应急管理相关知识和典型的事故案例等。

集团不断强化日常安全培训，创新培训方式。组织重点企业制作安全常识宣传片和常见违章专题片；针对习惯性违章违纪，逐个讲解违章危害、发生的事故案例，以及正确作业方法，提高安全培训的效果。

## 爱心回馈社会

集团重视社会公益工作开展，坚持将企业发展的硕果惠及社会，以优秀企业公民的标准来要求自己，广泛开展捐资助学、救援救灾、精准扶贫等各项公益活动。多年以来一直遵守国家法律法规和社会公德，以履行社会责任为己任，着力塑造良好的企业形象，积极发挥自身优势，对地区经济、社会、环境的发展起到示范带头作用。集团还积极支持并开展志愿者公益活动，身体力行地展示企业应有的担当。

## 精准扶贫

近年来，集团持续对甘肃省定西市鲁家沟镇将台村开展精准扶贫，在“规划设计群众参与、搬迁规模政策鼓励推、建设进度整合项目促、后续发展产业先行保、脱贫致富能人引领带”思路的指导下，经过几年来的资金扶助及产业对接，当地展现出新的面貌，各建设项目推进顺利，资金及项目管理到位，村民的生活也得到了极大改善，扶贫工作取得了切实成效。

### 新兴际华开展教育扶贫

2016年，集团投资70万元在定西市鲁家沟镇将台村异地搬迁集中安置点建设一所幼儿园，占地面积3840平方米，并配套相关教学、活动设施，解决集中安置地幼儿就学问题。



### 鲁家沟将台村异地扶贫搬迁项目

鲁家沟将台村异地扶贫搬迁项目是新兴际华集团定点帮扶项目，主要负责集中搬迁点的配套基础设施建设。2016年，公司累计投入资金800万元，完成硬化道路1300米，修筑排水管道3400米、供水管道10349米，安装太阳能路灯20盏，基本实现“道路硬化、村庄绿化、庭院净化、居住社区化”。



改造前村貌



改造后村貌



改造前道路



改造后道路



改造前民宅



改造后民宅



改造前室内



改造后室内



## 爱心助学

集团关注贫困地区孩子们的受教育问题，各级公司积极以爱心捐赠等方式，到各个贫困、教育资源匮乏地区和学子进行捐赠活动，帮助广大怀揣梦想的学子实现上学梦。



### 新兴际华援建红格尔蒙古族小学

2016年，新兴际华集团投入300万元对口帮扶内蒙古乌兰察布市四子王旗，新建红格尔蒙古族小学体育活动室650平方米，结束了学校在恶劣条件下无法上体育课的历史。



### 新兴铸管爱心助学

新兴铸管股份公司积极参与社会公益活动，在重庆大学、武汉大学、河海大学、大连理工大学等全国17所重点水利高校设立“新兴铸管奖学金”。2016年，公司助力151名给排水、水利工程和农业水利专业的优秀学子完成学业深造。通过设立奖学金，进一步提升了企业的形象，同时为社会公益事业增砖添瓦。



## 紧急救援

救援救灾一直是集团履行社会公益的重要一环。集团依托十几年来军队后勤保障的基础优势，在国内多次重大灾害的应急抢险救援中做出重要贡献。



### 新兴铸管心系阜宁，迅速组织救灾支援

2016年6月，江苏盐城市阜宁县突遭强冰雹、龙卷风双重袭击。当地政府启动自然灾害救助应急一级响应机制和抢险救灾预案。新兴铸管南京销售分公司立即与盐城市委取得联系，危急时刻，凭借出色的内部联动和高效的执行力，短短一天时间，紧急调配了100顶大型班组用帐篷及100双胶靴等应急物资，为灾区救援和灾后重建积极贡献力量。



### 重工3611携应急装备支援武汉抗洪抢险

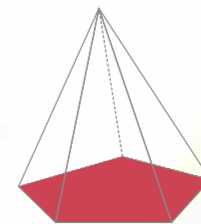
2016年6月以来，持续强降雨导致长江中下游等地发生洪涝灾害，武汉市积水严重，交通瘫痪。新兴重工3611公司研发生产的市政排水车专门用于城市抗洪排涝，公司得到灾情的消息后，立即配合武汉市汉南区政府展开救灾行动，迅速组织5人的应急小分队携带装备奔赴灾区抗洪。截至7月8日，该装备已连续工作34小时，将3.4万方积水排到300米外的桂子湖中，缓解了当地居民的灾情。



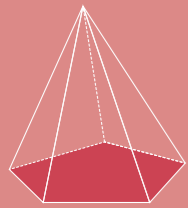
新兴实业公司纪念建党95周年  
红军长征胜利90周年

红色发展  
担当政治使命

UNDERTAKE



以党建之活力  
激发企业本源热能



## 开展两学一做，发挥党建优势

2016年，集团党委召开了“两学一做”学习教育部署动员大会，成立了集团学习教育领导小组和督导组，设计了16项检查目标，对集团5家二级公司板块55个企业开展“两学一做”学习教育督导检查，并通报督导检查结果，对于不符合目标的企业，限期整改落实到位。

除此之外，集团党委还对5家二级公司贯彻落实党的十八届六中全会精神，深入推进“两学一做”学习教育工作开展为期一周的督导检查，对各项制度执行情况进行重点督导检查。

**新兴铸管武安工业区：“不一样”的“两学一做”**

“两学一做”学习教育开展以来，工业区党委高度重视，迅速启动召开动员会，认真谋划，制定了《武安工业区“两学一做”学习教育实施方案》，做到了规定动作不走样，自选动作特色多。工业园为每名党员配备了“两学一做”记录本和党章手抄本；开通“两学一做”微测试平台；开展“两学一做”学习笔记本和手抄党章评比活动；在工业区微信平台定期推送《微课堂》；印发党员负面言行提醒本；学习优秀党员先进事迹，形式多样地开展“两学一做”。

在“两学一做”学习教育中，我们注重发挥党建优势，在直属各级党组织开展“四个排查”工作，进一步推动集团各级党组织工作的规范化和严肃化，加快党的基层组织建设和党员队伍建设。

新兴际华作为国资委“党建进章程”试点企业，集团总部已基本完成“党建进章程”工作，二级公司、三级企业党组织将在明年6月之前完成。2016年，集团通过召开总部机关第一次党员大会和集团团委第二次团代会，进一步加强机关党委和集团团委的建设工作。公司建立党委办公会制度，促进集团党委更好地落实国资委关于“坚持党的领导、加强党的建设”的工作部署。我们通过一个意见、两个规则、三个清单、四个支撑、五个体系，形成党建“12345”管理模式，推动集团从严治党由“宽松软”向“严紧硬”转变，促进党建工作水平不断提升。

**武安工业区开展“四个排查”工作**

武安工业区下发了《武安工业区党费收缴工作专项检查的通知》，把党员缴纳党费的数额标准进行逐月排查并进行登记。按照股份公司党委要求，以支部为单位完成了2008年4月份以来全体党员的党费补缴，并对长期不缴党费的2名党员，予以除名。

## 组织党员培训，加强理论学习

组织召开集团公司党委中心组学习研讨会，结合全国“两会”、中国共产党成立95周年大会、全国国有企业党的建设工作会议、十八届六中全会等有关会议精神，和《中国共产党党章》、《中国共产党廉洁自律准则》等规章制度，共组织党委中心组学习15次。联合人力资源部在国家行政学院连续举办4期“深入开展‘两学一做’，扎实推进五大发展”轮训班，对三级企业正职以上230余人领导干部进行专题培训，组织75家企业80余名党群干部开展培训。

2016年，我们坚持落实“三会一课”制度，把学习党章党规、学习党的创新理论、做合格党员作为“三会一课”的重要内容，促进“两学一做”常态化、长效化。开通国资委党校党员网络教育培训中心新兴际华分站，集团各级党支部组织党员参与网络学习培训。集团共有6037名党员实名注册学习，系统学习了党章党规、条例准则解读。

## 创新党员活动，增强组织活力

集团在保质保量完成“规定动作”的同时，结合实际创新“自选动作”。通过创新党员学习交流等活动，充分增强了党员的积极性，营造了“严肃活泼”的氛围，促进党员的学习进步。

-  集团团委在际华3513公司召开“际华杯‘两学一做’”知识竞赛
-  开通国资委党校党员网络教育培训中心分站
-  通过召开“两学一做”学习教育经验交流会，加强党员教育管理和党员干部队伍建设
-  开展“戴党徽、亮身份、作表率”活动，引导全体党员，接收群众监督
-  开展“两学一做”学习教育征文活动，共征集到100余篇稿件
-  组织“两学一做”知识竞赛，共有2378人参与答题，活动访问次数25170次
-  纪念中国共产党诞辰95周年，开展各类红色教育活动



新兴移山开展红色教育行活动



新兴铸管参观抗日战争纪念馆庆祝七一

## 展望 2017

漫漫前路，任重道远。2017年，集团将继续秉承创新、协调、绿色、开放、共享五大理念，凝聚六大能量，推动六色发展。作为国家四项改革的试点单位，我们将以“四个全面”战略布局为统领，继续提升管理能力，不断深化体制改革，着力推进供给侧结构调整与企业转型，推进国际化经营，全面提高集团企业竞争力，朝着“站稳世界500强、提升央企50优、瞄准世界品牌500强”的目标不断努力。

**以创造之动力，锻造企业原生动能。**我们将继续提高科技创新的管理办法，加大对创新的投入。不断提高四大产业板块的业务能力，进一步协调发展。完善产品质量保障措施，为客户带去至善服务，提高客户的服务体验。

**以整合之张力，稳固企业内在键能。**我们将继续秉承军民融合发展的战略，让我们的产品不仅服务国家，更服务广大人民。加大发展应急产业的力度，通过协调国防资源，促进社会和国家内在稳定。

**以自然之生力，挖掘企业低碳潜能。**我们将继续建立健全环境管理制度和组织体系保障制度。坚持在生产过程中，同时开展能源管理，重视“三废”减排工作。不断建设循环经济。积极参与碳市场建设，努力降低碳排放，加大环保培训，组织环保类公益活动，落实绿色办公。

**以互助之协力，凝聚企业扩张势能。**我们将继续响应国家“一带一路”号召，坚持履行央企走出去的国际责任。我们还将进一步健全供应链管理，加强与伙伴、学校、政府，以及学术机构等的合作。

**以人本之引力，拓展企业核心内能。**我们将进一步推进各项体制改革，优化人员结构，保障员工基本权益，加强生产安全管理，并重视员工的沟通工作。集团还将丰富完善员工培训体系，关心职工职业健康，助力员工职业发展。坚持并完善民主管理，为公司营造稳定和和谐的氛围，将企业发展的利好惠及给广大需要帮助的人民群众。

**以党建之活力，激发企业本源热能。**党建作为集团责任发展理念之本，发挥着至关重要的作用。做好党建工作是顺利开展其他各项社会责任工作的基础和保障。新的一年，我们将继续深化开展“两学一做”，不断发挥党建优势，完善管理制度。不断加强广大党员理论知识学习，提高党性。继续通过创新党员活动，调动党员积极性，进一步增强组织活力和凝聚力。

作为一名企业公民，我们还将继续履行自己的企业社会责任，不断完善统筹社会责任管理，以红色党建为六色发展的基础，支撑蓝色创新、桔色协调、绿色环保、白色开放、金色共享协同发展，以社会责任管理促进企业的转型升级。

## 指标索引

目录	CASS-CSR3.0	页码	
董事长问答	P3.1, P3.2	P1	
社会责任管理	G1.1-1.3,G2.1-G2.4,G5.1-G5.5	P2-P6	
责任聚焦：打造改革引擎 领航发展征途		P7-P8	
蓝色发展 创新驱动经济	产业协同提升经济效益	S1.6	P11-P12
	新兴智造引领科技创新	M2.7-M2.12	P13-P14
	商贸物流助力品牌提升	M2.1-M2.3,M2.13-M2.14,E1.10	P15-P16
桔色发展 协调应急资源	应急救援同创安全和谐	S1.6	P19-P20
	军需后勤响应军民融合	S1.6	P21-P22
绿色发展 保护生态环境	环境综合管理	E1.1-1.2, E1.4,	P25
	节能减排降碳	E2.1-2.2, E2.5, E2.7, E2.9, E2.11, E2.13, E2.15	P25-P29
	生态环境保护	E4.2-4.3	P29
	环保理念宣贯	E1.6, E1.10	P29-P30
白色发展 践行开放合作	拓展海外业务	S1.6	P33
	加强战略合作	M3.1	P33-P34
金色发展 共享社会价值	暖心关怀员工	S2.3-2.4, S2.18, S2.20-S2.22, S2.24-S2.28, S2.30	P37-P41
	贯彻安全生产	S3.1-S3.3	P42
	爱心回馈社会	S4.13-S4.14	P43-P46
红色发展 担当政治使命	开展两学一做，发挥党建优势		P49
	组织党员培训，加强理论学习		P50
	创新党员活动，增强组织活力		P50
展望 2017	A1	P51	
附录	指标索引	A3	P52
	关键绩效	P4.5,S1.5, M1.4-M1.6,M2.8-2.11,M3.10-M3.11, E1.5, E1.7,E2.10, E2.12,E2.16,E2.17,E2.19,E2.3, E2.4,E2.8, E3.1,S3.5-3.7, S2.1, S2.9, S2.22, S2.13-2.15, S2.26, S2.30,S4.14	P53-P54
	关于我们	P4.1-4.4,M3.4,S1.1-S1.2,S1.4	P55-P60
	评级报告	A2	P61
	关于本报告	P1.1-1.5	P62
	意见反馈	A4	P63

## 关键绩效

指标	单位	2014年	2015年	2016年
资产规模	亿元	1,175.25	1,269.74	1,300.00
销售收入	亿元	2,125.57	2,046.66	2,203.85
利润总额	亿元	44.86	49.13	52.39
净利润	亿元	34.08	35.07	36.42
EVA (经济增加值)	亿元	9.61	13.49	11.07
资产负债率	%	65.38	64.99	63.52
进出口总额	亿元	23.07	21.36	26.46
纳税总额	亿元	71.97	28.89	28.00
新增专利数	个	811	935	945
新产品销售额	亿元	139.59	36.60	41.06
新产品销售占比	%	15	2	1.86
研发人员总数	人	2,239	2,150	3,320
研发投入	万元	114,685	106,187	78,937
研发投入占主营业务收入的比重	%	0.55	0.52	0.36
全年能源消耗总量	万吨标煤	420.21	504.34	422.40
万元产值综合能耗	吨标准煤	0.84	0.86	1.00
万元增加值能耗	吨标准煤	3.49	4.24	3.85
氨氮排放量	吨	20.82	20.38	18.66
环保总投资	万元	89,634	87,742	99,600
COD 排放量	吨	651	556	548
氮氧化物排放量	吨	8,347.00	8,458.00	8,399.00
二氧化碳排放量	吨	19,044.00	16,737.00	11,014.36
废气排放量	吨	28,042	25,771	25,082
废水排放量	吨	75,630	68,742	67,882
废弃物排放量	吨	16,754	13,772	13,660
年度新鲜水用水量	万吨	2,166.74	1,977.82	1,982.88
中水循环使用量	万吨	3,256.30	3,017.33	3,211.00
温室气体排放量	万吨	1,142.96	1,143.99	1,101
供应商通过 ISO14000 环境管理体系认证的比例	%	83.7	85.1	87.0
供应商受到环保方面处罚的次数	次	0	0	0

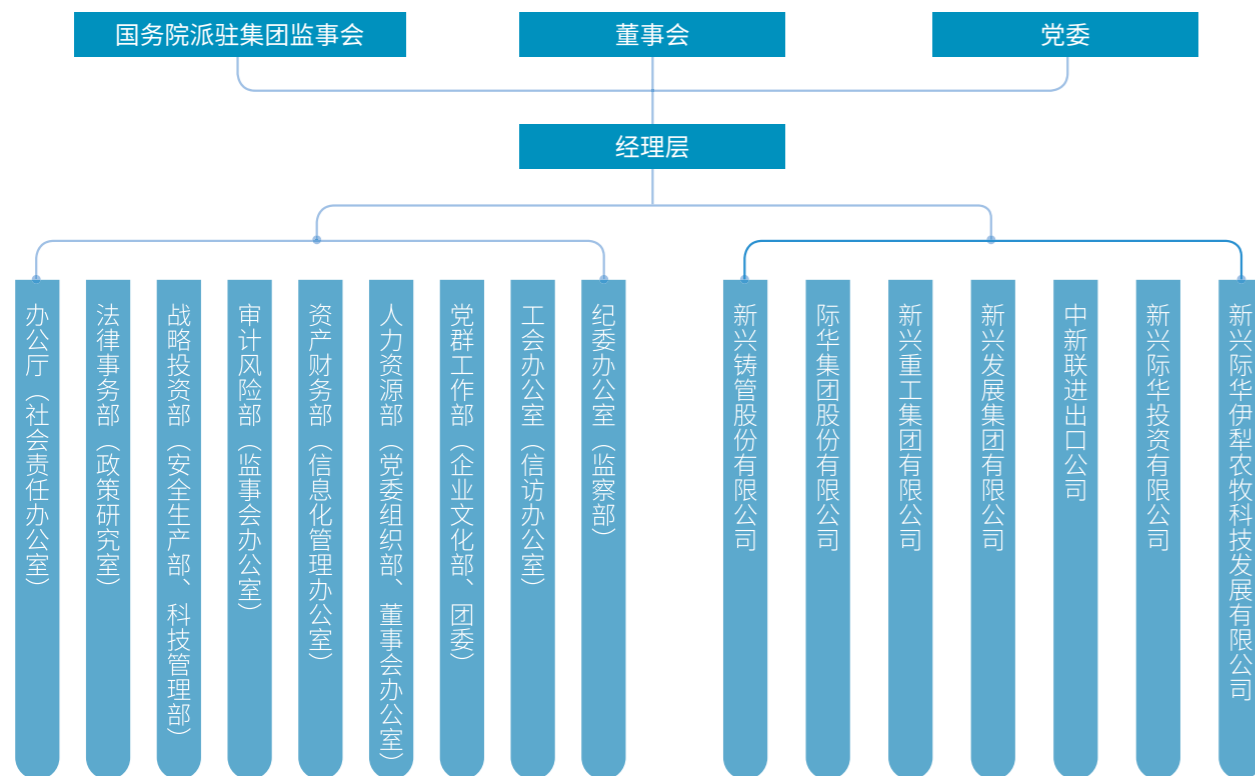
指标	单位	2014年	2015年	2016年
环保培训人次	人次	12,354	14,462	15,830
环保培训投入	万元	1,165	1,361	1,552
环保培训时间	小时	50,416	49,720	52,330
环保培训次数	次	6,207	6,747	6,288
全年组织检查企业数	个	11	37	74
下发隐患整改通知数	个	152	177	122
安全生产投入	万元	19,157	18,372	12,642
员工死亡人数	人	4	1	2
员工工伤事故次数	次	4	12	4
重大设备事故次数	次	0	0	0
特种作业人员持证上岗率	%	100	100	100
新员工经过三级或四级安全教育率	%	100	100	100
员工总数	人	67,646	65,693	60,124
员工满意度	%	—	—	92.3
劳动合同签订率	%	100	100	100
社会保险覆盖率	%	100	100	100
体检及健康档案覆盖率	%	100	98.5	98.6
反腐倡廉培训次数	次	—	—	6
反腐倡廉培训覆盖率	%	100	100	100
女性管理者比例	%	22.79	14.03	14.52
残疾人雇佣人数	人	486	395	387
少数民族员工人数	人	3,891	3,574	3,776
参加工会的员工比例	%	98.0	96.8	97.2
员工培训投入	万元	4,233.00	4,156.00	4,292.86
员工培训时间	小时	1,374,500	1,346,220	1,348,700
志愿服务团队个数	个	68	72	74
登记注册志愿者人数	人	3,191	3,251	3,265
员工志愿者活动次数	次	5,140	5,280	5,420
员工志愿活动时长	小时	8,102	8,336	9,022

## 关于我们

### 企业简介

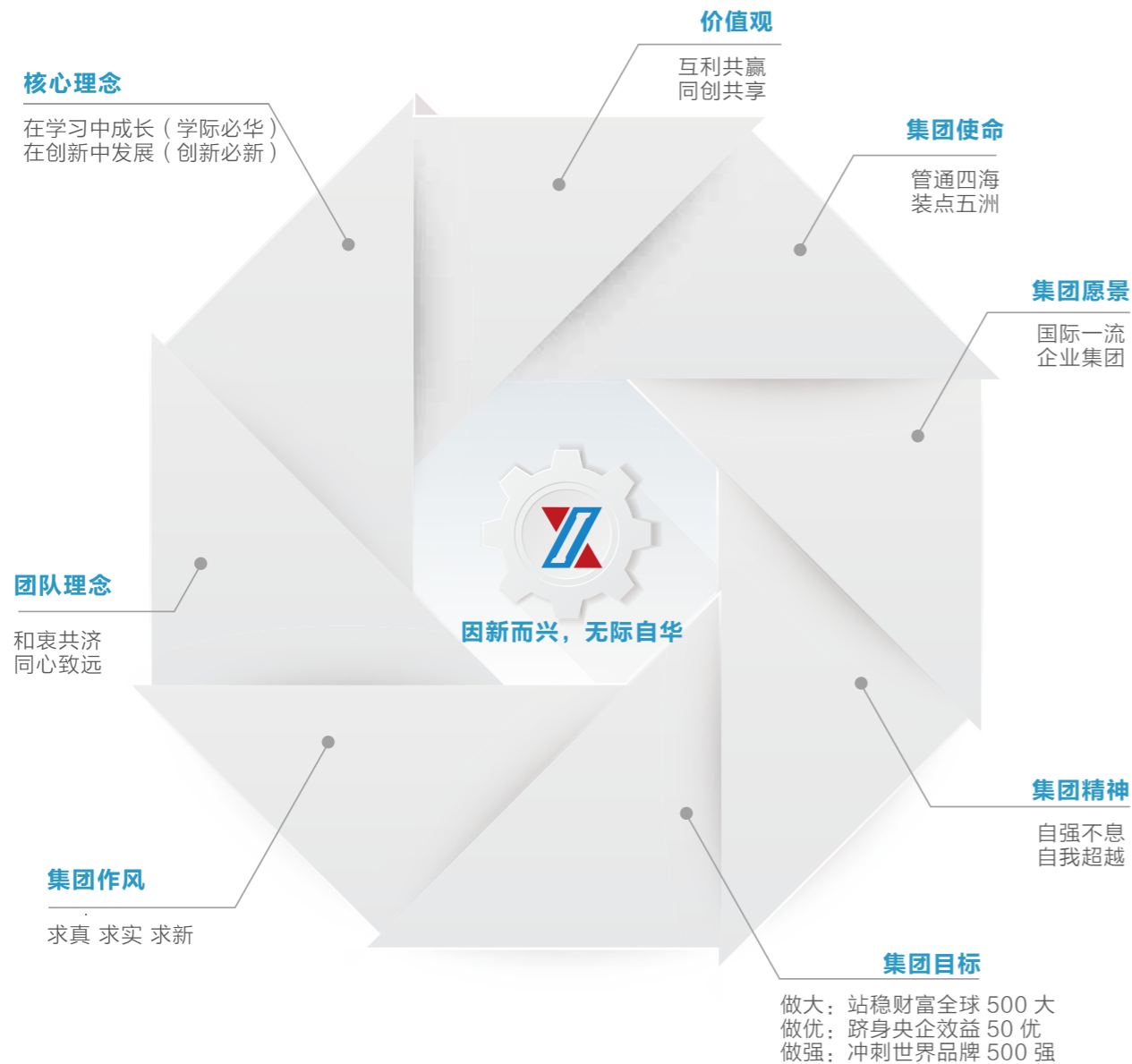
新兴际华集团有限公司，为国务院国资委监管的中央企业，是集资产管理、资本运营和生产经营于一体的大型国有独资公司，世界 500 强企业（2016 年排名第 318 位）。集团主营业务板块包括金属冶炼及加工、纺织服装、专用设备制造和商贸物流，新兴际华集团是目前综合实力和技术水平位居世界前茅、产销量居于世界首位的球墨铸管生产研发基地，是国内最大的钢格板和后勤军需品、职业装、职业鞋靴、高端纺织品生产研发基地，是拥有军需装备出口权的外军军需品市场的主要采购、加工基地，是国内天然气非管网运输的行业领先者，是国家应急产业技术创新战略联盟的组织者，是国家级创新型企业；拥有国家级企业技术中心、军需品检测中心和企业博士后工作站；拥有“新兴”、“际华”、“JH1912”、“际华皇家”、“强人”、“福龙”、“际华 3502”、“际华 3506”、“际华 3517”“际华 3523”、“际华 3537”、“际华 3539”等十几个中国著名品牌和驰名商标。

### 组织架构



集团标志由原司徽演变而来，整体为体现集团英文简称“Xinxing Cathay International Group”首字母“X”的象形图形。整体图形紧凑、平稳、和谐统一，体现集团和谐奋进的追求。整体构型“X”表示新兴，内镶的“l”是 International 的简写，代表“际华”，体现立足中华，面向国际的追求。标志中，蓝色代表科技，与集团倡导的“在创新中发展”一致；红色代表激情，与集团倡导的“自强不息，自我超越”一致。蓝色反映了比肩国际一流企业的志向；红色体现了塑造中央企业的风采。

## 企业文化



## 企业治理

新兴际华始终秉承依法治企理念，加强守法合规运营。2016 年，公司完善法治工作体系，按照《关于全面推进法治央企建设的意见》要求，成立了以总经理任组长、总法律顾问任副组长的法治央企新五年建设领导小组，制定下发《新兴际华集团有限公司法治央企新五年建设实施方案（2016-2020 年）》（新际法〔2016〕249 号）。

2016 年，集团公司在全系统开展合规管理体系建设试点工作，通过调研、讨论、指导建议、整改等反馈机制，指导试点企业制定了符合自身发展需求的《合规管理体系建设方案》，并以问题和短板为导向，确定了有时间节点、有责任人、可量化、可考核的各项解决措施和行动路线。2016 年，集团的重要决策、规章制度和经济合同实现法律审核率 100%。通过及时合理有效的跟踪和管控措施，合同履行率达 100%。

新兴际华深入贯彻落实全面依法治国战略部署，进一步提高集团公司全体干部和职工的法律意识和法律素质，成立了以总经理任组长、总法律顾问任副组长的“七五”普法工作领导小组及领导小组办公室，制订下发《新兴际华集团关于深入开展法治宣传教育的第七个五年规划（2016-2020 年）》。2016 年，集团公司全面提升法律培训质量，着力培养符合企业改革发展需求的法律人才。集团累计举办各类守法合规培训近 170 余次，实现守法合规培训覆盖率 100%。



集团召开 2016 年法治工作会议

## 风险防控

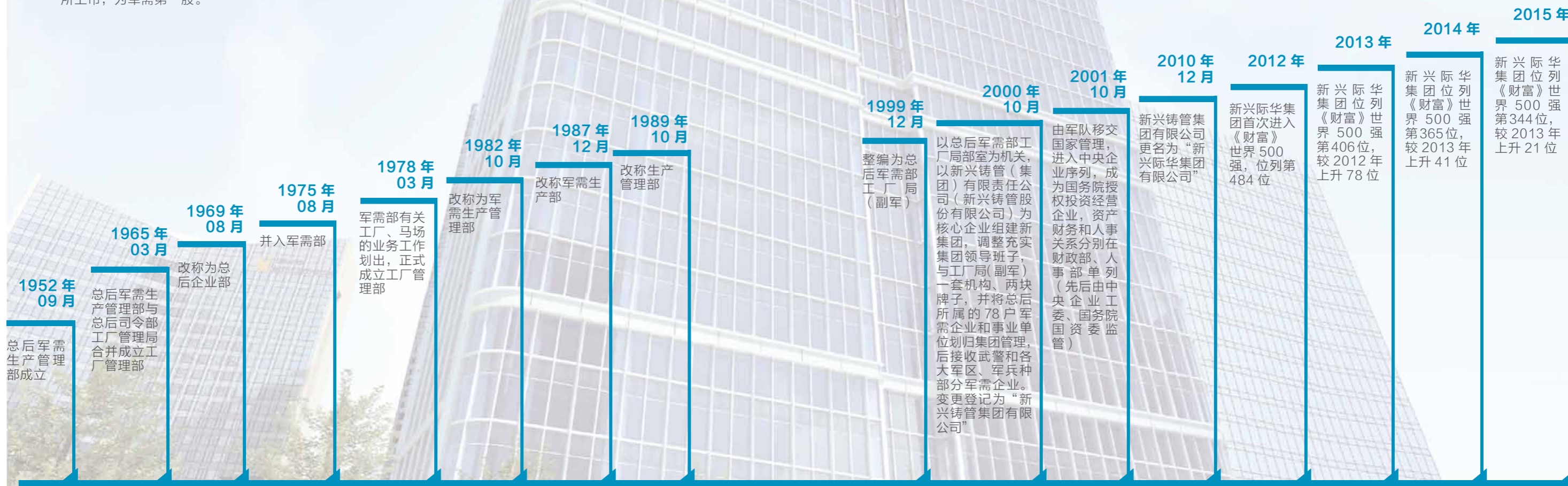
集团公司被国资委确定为董事会试点单位后，出台了《公司章程》、《董事会议事规则》、《总经理工作规则》等一系列公司治理文件，股东会、董事会、监事会、经理层依法履行职责，形成高效运转、有效制衡的监督约束机制。外部董事人数已超过董事会全部成员的半数，以保证董事会能够在重大决策、重大风险管理等方面做出独立于经理层的判断和选择。

2016 年，公司积极完善健全风险管理组织架构，董事会成立了审计与风险管理委员会，制定了《董事会审计与风险管理委员会工作规则》，设立了审计风险部，负责审计与风险管理的全面工作。所属企业风险管理组织体系设置参照集团公司的设置，设立董事会风险管理委员会、专（兼）审计风险部和专职的风险管理人员，并接受集团公司风险管理方面的指导，积极报送有关的风险管理信息，确保风险管理体系按计划、保质量完成。

2016 年全年集团公司共开展风险管理培训 2 次，覆盖率达到 100%。

## 发展历程

新兴际华集团有限公司由解放军总后勤部原生产部（正军）及所辖军需企事业单位整编重组脱钩而来。总后生产部成立于1950年6月，是全军各类生产经营和军队企业人、财、物等工作的主管部门；管理的70多户生产企业历史最早可追溯于满清时代，其中，3516厂的前身精益皮革厂创立于1911年，已有百年历史。核心企业新兴铸管（集团）有限责任公司（新兴铸管股份有限公司）的前身为中国人民解放军铁道兵2672工程指挥部（正师），成立于1971年，1997年在深交所上市，为军队第一股，俗称“军钢”；骨干企业际华集团股份有限公司重组于2009年，2010年在上交所上市，为军需第一股。





## 评级报告



### 《新兴际华集团 2016 企业社会责任报告》评级报告

受新兴际华集团有限公司委托，“中国企业社会责任报告评级专家委员会”抽选专家组成评级小组，对《新兴际华集团 2016 企业社会责任报告》（以下简称《报告》）进行评级。

#### 一、评级依据

《中国企业社会责任报告编写指南（CASS-CSR 3.0）》暨《中国企业社会责任报告评级标准（2014）》。

#### 二、评级过程

1. 过程性评估小组访谈《报告》编制组主要成员，并现场审查编写过程相关资料；
2. 评级小组对《报告》编写过程及披露内容进行评价，拟定评级报告；
3. 评级报告提交评级专家委员会副主席及评级小组组长共同签字。

#### 三、评级结论

##### 过程性（★★★★☆）

集团社会责任管理委员会，负责报告编制的统筹、协调和发布。办公室牵头成立报告编写组，公司董事长把控报告整体方向并负责报告审定；编写组对利益相关方进行识别，并通过意见征求会、访谈等形式收集相关方意见；根据公司重大事项、国家相关政策、行业对标分析等识别实质性议题；计划通过公司官网发布报告，并将以电子版、印刷品、H5等形式呈现，具有优秀的过程性表现。

##### 实质性（★★★★☆）

《报告》系统披露了产品质量管理、产品服务创新、职业健康管理、保障安全生产、减少“三废”排放、碳排放管理、节约能源资源等所在行业关键性议题，叙述详细充分，具有领先的实质性表现。

##### 完整性（★★★★☆）

《报告》主体内容从“蓝色发展 创新驱动经济”“桔色发展 协调应急资源”“绿色发展 保护生态环境”“白色发展 践行开放合作”“金色发展 共享社会价值”“红色发展 担当政治使命”等角度披露了所在行业核心指标的 78.40%，完整性表现优秀。

##### 平衡性（★★★★☆）

《报告》披露了“供应商受到环保方面处罚的次数”“员工死亡人数”“员工工伤事故次数”“重大设备事故次数”等负面信息数据，平衡性表现优秀。

##### 可比性（★★★★☆）

《报告》披露了“资产规模”“销售收入”“利润总额”“纳税

总额”“全年能源消耗总量”“万元产值综合能耗”“环保总投资”等 59 个关键指标连续 3 年以上的数据，并就“球墨铸管产销量”“天然气非管网运输量”等指标进行横向比较，可比性表现卓越。

##### 可读性（★★★★☆）

《报告》框架以“六色责任模型”为主线，并结合“创新、协调、绿色、共享、开放”发展理念展开叙述，框架清晰，逻辑清楚，既凸显了企业履责的战略追求，又易于责任理念的传播；封面创意采用企业责任模型，过页设计融入业务相关元素，凸出了行业特色，增强了报告辨识度；并通过丰富的案例阐述履责实践，通俗易懂；图表、照片的使用在一定程度提升了报告的悦读性，具有领先的可读性表现。

##### 创新性（★★★★☆）

《报告》框架以五大发展理念为基础，呼应国家“十三五”规划，凸显央企责任担当；以“打造改革引擎，领航发展征途”专题开篇，紧扣热点时事议题，聚焦企业特色实践，彰显企业的价值和追求；设置“发展历程”专版，便于利益相关方快速了解回顾企业 60 年来的成长轨迹，创新性表现优秀。

##### 综合评级（★★★★☆）

经评级小组评价，《新兴际华集团 2016 企业社会责任报告》为四星半级，是一份领先的企业社会责任报告。

#### 四、改进建议

1. 增加行业核心指标的披露，进一步提高报告的完整性；
2. 增加负面数据及履责不足之处的披露，提升报告的平衡性。

##### 评级小组

组长：中国企业联合会企业创新工作部主任 程多生  
成员：中国社会科学院企业社会责任研究中心常务副主任 张葱  
过程性评估组 王宁、任姣姣

魏紫川

评级专家委员会副主席

程多生

评级小组组长

出具时间：2017 年 11 月 2 日



扫码查看企业评级档案



## 关于本报告

#### 报告说明

本报告是新兴际华成立以来发布的第六份社会责任报告，时间跨度从 2016 年 01 月 01 日至 2016 年 12 月 31 日，部分内容超出此范围。

#### 组织范围

本报告披露内容主要涉及新兴际华总部及下属企业履行社会责任的理念、措施和绩效。为便于表达，文中采用“新兴际华”、“公司”、“集团”、“我们”等称谓代指本公司。

#### 数据说明

本报告涉及的主要数据指标以 2016 年统计数据为主，部分数据超出此范围。

#### 编写标准

本报告参照中国社会科学院《中国企业社会责任报告编写指南（CASS-CSR 3.0）》，全球报告倡议组织（GRI）的可持续发展报告指南（G4）。

#### 质量保证

本报告发布前所有数据和内容已通过公司管理层审核，新兴际华承诺本报告内容不存在任何虚假记载、误导性陈述，并对本报告中相关数据的客观性和真实性负责。

#### 联系方式

新兴际华社会责任办公室（地址：北京市朝阳区东三环中路 5 号财富金融中心 62 层，邮箱：csr@xxcig.com）

#### 延伸阅读

您还可以在公司网站浏览或下载报告电子版，并了解更多相关信息。<http://www.xxcig.com>

## 意见反馈

尊敬的读者：

您好！感谢您阅读本报告。为持续改进新兴际华社会责任工作及社会责任报告编制工作，我们特别希望倾听您的意见和建议。请您协助完成意见反馈表中提出的相关问题，并邮寄给我们。

1、您对公司社会责任报告的总体评价是

好  较好  一般

2、您认为本报告是否能反映公司对经济、社会和环境的重大影响

能  一般  不了解

3、您认为本报告所披露信息、数据、指标的清晰、准确、完整度如何

高  较高  一般  较低  低

4、您认为公司在服务客户、保护相关方利益方面做得如何

好  较好  一般  差  不了解

5、您对公司社会责任工作和本报告的意见和建议，欢迎在此提出：

如果方便，请告诉我们关于您的信息：

姓名：\_\_\_\_\_ 地址：\_\_\_\_\_

职业：\_\_\_\_\_ 邮编：\_\_\_\_\_

机构：\_\_\_\_\_ E-mail：\_\_\_\_\_